

Gid Konfòmite Ti Antite



Beneficial Ownership
Information

Egzijans nan Kesyon Deklarasyon



Rezo Ranfòsman kont Krim Finansye
Depatman. Trezò Etazini
Vèsyon 1.0 Septanm 2023

All entities created in the United States — including those previously known as “domestic reporting companies” — and their beneficial owners are now exempt from the requirement to report beneficial ownership information (BOI) to the Financial Crimes Enforcement Network (FinCEN) under the Corporate Transparency Act (CTA).

FinCEN published an interim final rule on March 26, 2025, that revised the definition of “reporting company” in its regulations implementing the CTA to mean only those entities formed under the law of a foreign country that have registered to do business in any U.S. State or tribal jurisdiction by the filing of a document with a secretary of state or similar office (formerly known as “foreign reporting companies”). FinCEN also formally exempted entities previously known as “domestic reporting companies” from the CTA’s reporting requirements.

Reporting companies now also do not need to report the BOI of any U.S. persons, and U.S. persons are exempt from having to provide BOI with respect to any reporting company for which they are a beneficial owner.

Foreign entities that meet the new definition of a “reporting company” and do not qualify for an exemption from the reporting requirements are required to file with FinCEN under new deadlines:

- **Reporting companies registered to do business in the United States before March 26, 2025, must file BOI reports by April 25, 2025.**
- **Reporting companies registered to do business in the United States on or after March 26, 2025, have 30 calendar days to file an initial BOI report after receiving notice that their registration is effective.**

The guidance issued below has not yet been fully updated to account for this new interim final rule. Thus, any guidance here indicating that U.S. companies, or their beneficial owners, must report BOI to FinCEN; that BOI must be reported for U.S. persons; or that reporting companies must report BOI before April 25, 2025, should be disregarded.

Avètisman: Yo prepare Gid sa a dapre egzijans Seksyon 212 Lwa 1996 pou Ranfòsman Regilasyon San Patipri pou Ti Biznis yo. Li fèt nan entansyon pou ede ti antite yo konfòme yo ak règleman Rezo ki ap Kontrekare Krim Finansye nan Depatman Trezò Etazini an (FinCEN) te pibliye sou deklarasyon enfòmasyon sou pwopriyete benefisyè yo. Gid sa a se yon Gid edikasyonèl sèlman epi li pa konplete oswa modifye okenn obligasyon lalwa oswa règleman yo enpoze. Anplis de sa, Gid sa a pa ranplase dènye dokiman oryantasyon FinCEN te pibliye yo. FinCEN ka revize Gid sa a tou pou klarifye oswa mete kontni an ajou. Pou plis ak dènye enfòmasyon yo, konsilte www.fincen.gov/boi. Pou plis asistans oswa pou soumèt remak sou Gid sa a, kontakte FinCEN nan www.fincen.gov/contact.

Vèsyon orijinal dokiman sa a ekri nan lang anglè. FinCEN te prepare tradiksyon sa a pou fasilite lektè yo; nan kad nenpòt ki diferans oswa ensètitud, vèsyon anglè a kontwole siyifikasyon an.

Tab Kontni

Entwodiksyon	iv
Chapit 1. Èske konpayi mwen an dwe deklare pwopriyetè ki benefisyè li yo?	1
1.1 Èske konpayi mwen an se yon "konpayi ki ap deklare"?	2
1.2 Èske konpayi mwen an egzante de egzijansdeklarasyon yo?	4
1.3 Kisa k ap pase si konpayi mwen an pa fè deklarasyon BOI nan delè yo mande a?	15
Chapit 2. Ki moun ki se yon pwopriyetè ki benefisyè nan konpayi mwen an?	16
2.1 Kisa ki yon gwo kontwòl?	17
2.2 Kisa enterè sou aksyon an ye?	18
2.3 Ki mezi mwen ka pran pou idantifye pwopriyetè benefisyè konpayi mwen an?	19
2.4 Kiyès ki kalifye pou yon eksepsyon selon definisyon pwopriyetè benefisyè a?.....	29
Chapit 3. Èske konpayi mwen an dwe deklare konpayi aplikan li yo?.....	32
3.1 Èske konpayi mwen an oblije deklare konpayi aplikan li yo?.....	33
3.2 Ki moun ki se yon konpayi aplikan nan konpayi mwen an?	34
Chapit 4. Ki enfòmasyon espesifik konpayi mwen an bezwen deklare?	37
4.1 Ki enfòmasyon mwen ta dwe kolekte sou konpayi mwen an, pwopriyetè benefisyè li yo, ak konpayi aplikan yo?	38
4.2 Kisa pou m rapòte si yon règleman espesyal pou fè deklarasyon aplike pou konpayi mwen an?	39
4.3 Kisa ki yon idantifyan FinCEN epi kijan mwen ka itilize li?	40
Chapit 5. Kilè ak ki jan konpayi mwen an ta dwe ranpli premye deklarasyon BOI li an?	41
5.1 Kilè konpayi mwen an ta dwe ranpli premye deklarasyon BOI li a?	42
5.2 Kijan konpayi mwen an soumèt yon deklarasyon BOI?	43
Chapit 6. Kisa konpayi mwen an ta dwe fè apre li fin soumèt premye deklarasyon li an?.....	44
6.1 Kisa mwen ta dwe fè si enfòmasyon yo te deklare anvan yo chanje?	45
6.2 Kisa mwen ta dwe fè si mwen aprann gen yon erè nan yon deklarasyon?.....	47
6.3 Kisa konpayi mwen an ta dwe fè si li vin egzante apre li gentan ranpli yon deklarasyon?	47
Anèks A - Paj Referans pou Gid ak Règleman yo.....	48

Entwodiksyon

FinCEN apibliye Gid Konfòmite pou Ti Antite sa a (Gid)¹ pou ede ti antite yo konfòme yo ak egzijans Règleman pou fè Deklarasyon Enfòmasyon sou Pwopriyetè Benefisyè yo (ki refere nan Gid sa a antanke Règleman pou Deklare a). An patikilye, ti antite yo ka gen nouvo egzijans anba Règleman pou fè Deklarasyon an. FinCEN angaje l pou l asire kominote ti biznis yo ak lòt konpayi ki fè deklarasyon yo gen zouti yo bezwen pou yo konfòme yo ak nouvo egzijans yo, e ke pwosesis la osi fasil ak senplifye ke posib. FinCEN ap fè efò pou redwi fado ki genyen sou ti biznis yo atravè enstriksyon detaye ak enfòmasyon li bay konsènan egzijans nan kesyon deklarasyon yo nan langaj ki klè.

Règleman pou fè Deklarasyon an egzije pou kèk nan antite yo depoze deklarasyon enfòmasyon sou pwopriyetè ki benefisyè (BOI) yo (ki refere nan Gid sa a antanke deklarasyon oswa deklarasyon BOI) bay FinCEN. Deklarasyon yo genyen enfòmasyon sou antite a menm ak de kategori moun:

1. **Pwopriyetè benefisyè yo**
2. **Aplikasyon konpayi an**

Yo pral dekri tèm sa yo an detay pita nan Gid sa a, men an jeneral, yon pwopriyetè ki benefisyè se yon moun ki posede oswa kontwole omwen 25 pousan nan yon konpayi oswa ki gen gwo kontwòl sou konpayi an, epi yon aplikasyon konpayi an se yon moun ki deklare dirèkteman oswa li responsab prensipalman pou ranpli dokiman ki kreye oswa anrejistre konpayi an.

[Règleman Deklarasyon](#) an,² yo te publiye nan dat 30 septanm 2022 a, aplike Seksyon 6403 nan Lwa sou Transparans Antrepriz yo. Règ la dekri ki moun ki dwe ranpli deklarasyon BOI yo, ki enfòmasyon yo dwe bay, ak ki lè yo dwe depoze rapò yo.

Yo jwenn Règleman Deklarasyon an nan 1010.380 nan Tit 31 Kòd Règleman Federal la (CFR). Gen yon vèsyon elektwonik ki disponib tou sou sit entènèt FinCEN nan. Yo site seksyon espesifik nan Règleman pou fè Deklarasyon an yo nan tout Gid sa atravè sitasyon “1010.380[nimewo paragraf].” Anèks A nan Gid sa a bay yon endèks sou kote Gid sa refere a divès pati nan règleman an. Gid sa a pale de tout dispozisyon 1010.380 yo.

¹ Gid sa a konfòm ak obligasyon FinCEN yo dapre Seksyon 212 Lwa 1996 pou Ranfòsman Regilasyon San Patipri pou Ti Biznis yo, ki te modifiye pa Seksyon 8302 Lwa sou Salè Minimòm Ekitab 2007 la. Gade Piblikasyon Lwa 1996 pou Ranfòsman Regilasyon San Patipri pou Ti Biznis yo. L. Nimewo 104-121, § 212, 110 Stat. 857, 858 (1996), disponib nan www.govinfo.gov/content/pkg/PLAW-104publ121/pdf/PLAW-104publ121.pdf. Gade Piblikasyon Lwa sou Salè Minimòm Ekitab 2007. L. Nimewo 110-28, § 8302, 121 Stat. 112, 204 (2007), disponib nan www.govinfo.gov/content/pkg/PLAW-110publ28/pdf/PLAW-110publ28.pdf. Gid sa a rezime epi eksplike Règ pou Deklarasyon an men li pa yon ranplasan pou Règ pou Deklarasyon an. Se langaj Règleman Deklarasyon an li menm, e non pa Gid sa a, ki etabli obligasyon legal yon moun.

² Tout lye entènèt yo aktyalize nan dat piblikasyon Gid la.

Apati 1ye janvye 2024, deklarasyon BOI yo dwe depoze elektwonikman atravè sistèm depo sekirize FinCEN nan. FinCEN pral estoke deklarasyon BOI yo nan yon baz done santralize epi pataje enfòmasyon sa yo sèlman ak itilizatè otorize yo pou rezon lalwa espesifye. Baz done a pral itilize metòd sekirite ak kontwòl enfòmasyon strik ke yo itilize anjeneral nan gouvènman Federal la pou pwoteje sistèm enfòmasyon ki pa klasifye yo men ki sansib nan pi wo nivo sekirite.

Kilè mwen bezwen soumèt yon deklarasyon?

- Yo pral aksepte deklarasyon yo apati 1ye janvye 2024.
- Konpayi ki ap deklare yo ki te kreye oswa ki te anrejistre pou fè biznis anvan 1ye janvye 2024, ap gen plis tan — jiska 1ye janvye 2025 — pou yo depoze premye deklarasyon BOI yo a.
- Konpayi ki ap deklare ki kreye oswa ki anrejistre nan dat 1ye janvye 2024 oswa apre, ap gen 30 jou apre yo fin resevwa avi sou kreyasyon oswa enskripsyon konpayi yo a pou yo depoze premye deklarasyon BOI yo a.

Ki kote mwen ka jwenn plis enfòmasyon sou deklarasyon BOI yo?

- Gen plis enfòmasyon sou Règleman pou fè Deklarasyon an ak materyèl oryantasyon yo ki disponib sou www.fincen.gov/boi.
- FinCEN te pibliye e pral kontinye pibliye kesyon yo poze souvan yo pou reponn kesyon espesifik sou sijè a. Yo ka jwenn yo la: www.fincen.gov/boi-faqs.
- Anplis de sa a, si w gen nenpòt kesyon konsènan obligasyon deklarasyon BOI yo, ou ta dwe kontakte FinCEN nan www.fincen.gov/contact.

Kisa Gid sa a genyen ladan l?

Gen sis kesyon kle pou ede w konfòme w ak Règleman Deklarasyon an. Gid sa a gen ladan l yon chapit pou chak kesyon kle, ki nan lis anba a. Gid sa a gen ladann òganigram entèaktif, lis verifikasyon, ak lòt èd pou ede w detèmine si wi ou non konpayi ou a bezwen depoze yon deklarasyon BOI devan FinCEN, e si wi, kijan pou w konfòme w ak egzijans deklarasyon yo. Yo pral aktyalize Gid sa a detanzantan ak nouvo oswa enfòmasyon yo revize.



01

Èske konpayi mwen an dwe deklare pwopriyete ki benefisyè li yo?

Klike la a pou w ale nan chapit 1



02

Ki moun ki se yon pwopriyete ki benefisyè nan konpayi mwen an?

Klike la a pou w ale nan chapit 2



03

Èske konpayi mwen an dwe deklare konpayi aplikan li yo?

Klike la a pou w ale nan chapit 3



04

Ki enfòmasyon espesifik konpayi mwen an bezwen deklare?

Klike la a pou w ale nan chapit 4



05

Kilè ak ki jan konpayi mwen an ta dwe ranpli premye deklarasyon BOI li an?

Klike la a pou w ale nan chapit 5



06

Kisa konpayi mwen an ta dwe fè apre li fin soumèt premye deklarasyon li an?

Klike la a pou w ale nan chapit 6



01

Èske konpayi mwen an dwe deklare pwopriyetè ki benefisyè li yo?

Se pa tout konpayi yo ki oblije deklare BOI bay FinCEN daprè Règleman pou fè Deklarasyon an. Konpayi yo gen obligasyon pou fè deklarasyon sèlman si yo satisfè definisyon Règleman pou fè Deklarasyon an pou yon "konpayi ki fè deklarasyon" epi yo pa kalifye pou yon egzanpsyon. Chapit sa a pral ede w detèmine si wi ou non konpayi ou an kalifye. Chapit sa a pale de definisyon konpayi ki ap deklare a, li dekri antite ki egzante yo, epi li eksplike sa a k ap pase si yo pa deklare enfòmasyon yo mande yo:

- 1.1 Èske konpayi mwen an se yon "konpayi ki ap deklare"?**
- 1.2 Èske konpayi mwen an egzante de egzijansdeklarasyon yo?**
- 1.3 Kisa k ap pase si konpayi mwen an pa fè deklarasyon BOI nan delè yo mande a?**

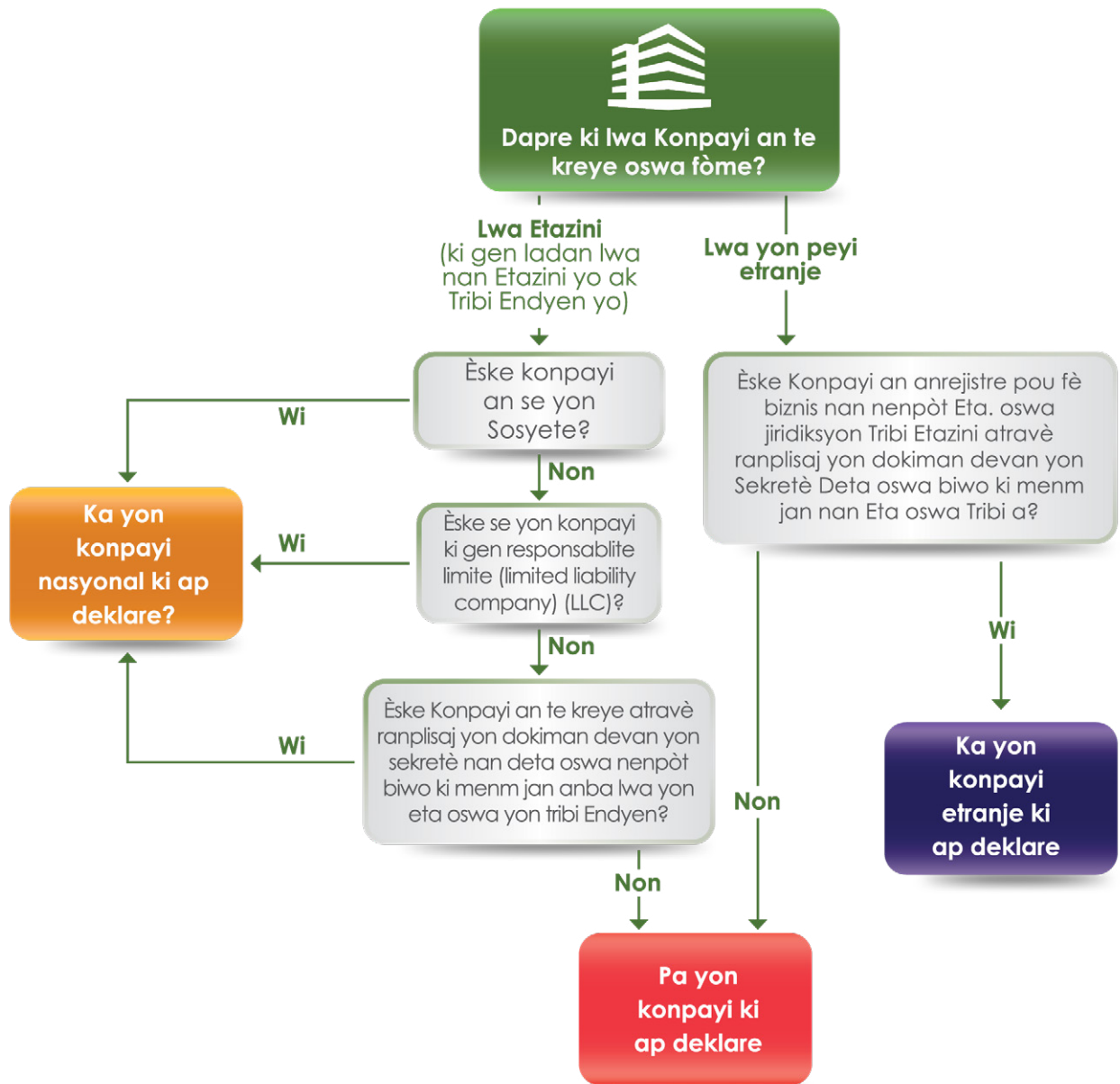
Chapit sa pale jeneralman de 1010.380(c), "Konpayi ki ap deklare" ak 1010.380(g) "Vyolasyon deklarasyon yo".

1.1 Èske konpayi mwen an se yon "konpayi ki ap deklare"?

Règleman pou fè Deklarasyon an egzije pou tout "konpayi ki fè deklarasyon yo" ranpli deklarasyon BOI ak FinCEN yo nan delè yo te deja espesifye a. Yon konpayi ki ap deklare se nenpòt antite ki satisfè definisyon "konpayi ki ap deklare a" epi ki pa kalifye pou yon egzansyon. Gen de (2) kategori konpayi ki ap deklare: yon "konpayi nasyonal ki ap deklare" ak yon "konpayi aletranje ki ap deklare". Si konpayi ou an pa ni yon "konpayi nasyonal ki ap deklare" ni yon "konpayi aletranje ki ap deklare" paske li pa satisfè ni okenn nan definisyon yo (jan sa dekri anba a) oswa li kalifye pou yon egzansyon, Lè sa a, li pa nesèsè pou depoze yon deklarasyon BOI devan FinCEN.

Tablo sa a montre kijan pou analize si wi ou non konpayi ou an se yon "konpayi ki ap deklare":

Tablo 1 - Definisyon konpayi ki ap deklare



FYI.

Sòf si yo espesifye otreman, Eta ak tribi Endyen yo gen siyifikasyon sa a yo nan Gid sa a ak Règleman pou fè Deklarasyon an.

- Eta vle di nenpòt Eta nan Etazini, Distri Columbia a, Commonwealth Puerto Rico a, Commonwealth Northern Mariana Islands yo, American Samoa, Guam, United States Virgin Islands, ak nenpòt lòt commonwealth, teritwa, oswa posesyon Etazini.
- Tribi Endyen yo vle di nenpòt tribi Endyen oswa natifnatal Alaska, gwoup, nasyon, pueblo, vilaj oswa kominote ke Sekretè Enteryè a rekonèt ki egziste kòm yon tribi Endyen. (Gade seksyon 102 Lwa 1994 sou Lis Tribi Endyen yo Rekonèt Federalman ([25 U.S.C. 5130](#))).

1.2 Èske konpayi mwen an egzante de egzijans deklarasyon yo?

Règleman Deklarasyon an egzante venntwa (23) kalite antite espesifik de egzijans nan kesyon deklarasyon yo ki endike nan Tablo 2 ki anba a. Yon antite ki kalifye pou nenpòt nan egzanpsyon sa yo pa oblije soumèt deklarasyon BOI bay FinCEN.

Tablo 2 – Egzanpsyon konpayi ki ap deklare yo

Egzanpsyon Nimewo.	Abreje Tit Egzanpsyon an
1	Founisè deklarasyon sou valè byen mèb yo
2	Otorite gouvènmantal
3	Bank
4	Kès kredi
5	Enstitisyon monetè ki posede konpayi
6	Antite sèvis finansye
7	Koutye oswa konsesyonè nan byen mèb yo
8	Ajans pou echanj oswa likidasyon byen mèb yo
9	Lòt antite ki anrejistre dapre Lwa Echanj lan
10	Konpayi pou investisman oswa konseye pou investisman
11	Konseye finansye pou kapital ki riske yo
12	Konpayi asirans
13	Pwodiktè asirans ki gen lisans leta
14	Antite ki anrejistre dapre Lwa Echanj Danre yo
15	Konpayi kontabilite
16	Sèvis piblik
17	Sèvis mache finansye
18	Òganis envèstisman komen
19	Antite ki egzante de enpo
20	Antite k ap ede yon antite ki egzante de enpo
21	Gwo konpayi komèsyal
22	Filyal kèk antite ki egzante yo
23	Antite ki inaktif

Règleman espesyal pou òganis envèstisman komen aletranje yo.

Si yon antite satisfè kritè Egzanpsyon #18 la epi li fòme anba lwa yon peyi etranje, antite la sijè a yon egzijans nan kesyon deklarasyon ki apa. Yo refere a konpayi sa a yo antanke "òganis envèstisman komen etranje" nan Règleman pou fè Deklarasyon an epi yo eksplike egzijans pou yo deklare a nan [Chapit 4.2](#) nan Gid sa a.

Gade règleman espesyal nan 1010.380(b)(2)(iii).

Yo bay kritè pou chak egzanpsyon yo nan yon fòm kazyè pou kwoche nan paj sa a yo, pou ede konpayi w la reponn kesyon an, "Èske konpayi mwen an egzante de egzijans nan kesyon deklarasyon yo?"

Founisè deklarasyon sou valè byen mèb yo (Egzanpsyon #1)

Yon antite kalifye pou egzanpsyon sa a si **youn** nan de kritè sa a yo aplike:

1. Antite a se yon founisè nan yon kategori byen mèb ki anrejistre anba seksyon 12 Lwa sou Echanj Byen Mèb 1934 la (15 U.S.C.78l).	Wi	Non
2. Antite a gen obligasyon pou li ranpli enfòmasyon siplemantè ak peryodik dapre seksyon 15(d) Lwa sou Echanj Byen Mèb 1934 la (15 U.S.C.78o(d)).	Wi	Non

Otorite gouvènmantal (Egzanpsyon #2)

Yon antite kalifye pou egzanpsyon sa a si **tou de** kritè sa a yo aplike:

1. Antite a etabli anba lwa Etazini, yon tribi Endyen, yon Eta, oswa yon branch politik yon Eta, oswa anba yon kontra eta-eta ant de oswa plis Eta.	Wi	Non
2. Antite a egzèse otorite gouvènmantal nan non Etazini oswa yon tribi Endyen, Eta, oswa branch politik.	Wi	Non

Bank (Egzanpsyon #3)

Yon antite kalifye pou egzanpsyon sa a si **genyen** youn nan twa kritè sa a yo ki aplike:

1. Antite a se yon "bank" jan sa a defini nan seksyon 3 Lwa sou Asirans Depo Federal la (12 U.S.C. 1813).	Wi	Non
2. Antite a se yon "bank" jan sa a defini nan seksyon 2(a) Lwa sou Konpayi Envestisman 1940 lan (15 U.S.C. 80a-2(a)).	Wi	Non
3. Antite a se yon "bank" jan sa a defini nan seksyon 202(a) Lwa sou Konseye Envestisman 1940 lan (15 U.S.C. 80b-2(a)).	Wi	Non

Kès kredi (Egzanpsyon #4)

Yon antite kalifye pou egzanpsyon sa a si **youn** nan de kritè sa a yo aplike:

1. Antite a se yon "Kès Kredi Federal" jan sa a defini nan seksyon 101 Lwa Kès Kredi Federal la (12 U.S.C. 1752).	Wi	Non
2. Antite a se yon "Kès Kredi Eta" jan sa a defini nan seksyon 101 Lwa Kès Kredi Eta a (12 U.S.C. 1752).	Wi	Non

Enstitisyon monetè ki posede konpayi (Egzanpsyon #5)

Yon antite kalifye pou egzanpsyon sa a si **youn** nan de kritè sa a yo aplike:

1. Antite la se yon "bank ki posede konpayi" jan sa a defini nan seksyon 2 Lwa 1956 la sou Bank ki Posede Konpayi (12 U.S.C. 1841).	Wi Non
2. Antite a se yon "konpayi epay ak prè" jan sa a defini nan seksyon 10(a) Lwa sou Prè pou Pwopriyetè Kay la (12 U.S.C. 1467a(a)).	Wi Non

Biznis ki transfere lajan (Egzanpsyon #6)

Yon antite kalifye pou egzanpsyon sa a si **youn** nan de kritè sa a yo aplike:

1. Antite a se yon biznis ki transfere lajan ki anrejistre nan FinCEN anba 31 U.S.C. 5330 .	<input type="checkbox"/> Wi <input type="checkbox"/> Non
2. Antite a se yon biznis sèvis finansye ki anrejistre nan FinCEN anba 31 CFR 1022.380 .	<input type="checkbox"/> Wi <input type="checkbox"/> Non

Koutye oswa konsesyonè nan byen mèb yo (Egzanpsyon #7)

Yon antite kalifye pou egzanpsyon sa a si **tou de** kritè sa a yo aplike:

1. Antite a se yon "koutye" oswa "konsesyonè," jan tèmsa a yo defini nan seksyon 3 nan Lwa 1934 la sou Echanj Byen Mèb yo (15 U.S.C. 78c).	<input type="checkbox"/> Wi <input type="checkbox"/> Non
2. Antite a anrejistre anba seksyon 15 Lwa 1934 la sou Echanj Byen Mèb yo (15 U.S.C. 78o).	<input type="checkbox"/> Wi <input type="checkbox"/> Non

Ajans pou echanj oswa likidasyon byen mèb yo (Egzanpsyon #8)

Yon antite kalifye pou egzanpsyon sa a si **tou de** kritè sa a yo aplike:

1. Antite a se yon "echanj" oswa "ajans likidasyon," jan tèmsa a yo defini nan seksyon 3 nan Lwa 1934 la sou Echanj Byen Mèb yo (15 U.S.C. 78c).	<input type="checkbox"/> Wi <input type="checkbox"/> Non
2. Antite a anrejistre anba seksyon 6 oswa 17A nan Lwa 1934 la sou Echanj Byen Mèb yo (15 U.S.C. 78f, 78q-1).	<input type="checkbox"/> Wi <input type="checkbox"/> Non

Lòt antite ki anrejistre anba Lwa Echanj (Egzanpsyon #9)

Yon antite kalifye pou egzanpsyon sa a si **tou de** kritè sa a yo aplike:

1. Antite a pa yon Founisè deklarasyon sou valè byen mèb jan sa a defini nan Egzanpsyon #1 , koutye oswa konsesyonè nan byen mèb jan sa a defini nan Egzanpsyon #7 , oswa ajans pou echanj oswa likidasyon byen mèb jan sa a defini nan Egzanpsyon #8 .	Wi Non
2. Antite a anrejistre nan Komisyon Echanj ak Byen Mèb la anba Lwa 1934 la sou Echanj Byen Mèb yo (15 U.S.C. 78a et seq.).	Wi Non

Konpayi investisman oswa konseye investisman (Egzanpsyon #10)

Yon antite kalifye pou egzanpsyon sa a si **tou de** kritè sa a yo aplike:

1. Antite a se yon "konpayi investisman" oswa "konseye investisman" ki defini kòm, swa: <ul style="list-style-type: none">• Yon konpayi investisman nan seksyon 3 nan Lwa sou Konpayi Investisman 1940 lan (15 U.S.C. 80a-3); oswa• Yon konseye investisman nan seksyon 202 Lwa 1940 lan sou Konseye Investisman yo (15 U.S.C. 80b-2).	Wi Non
2. Antite a anrejistre nan Komisyon Echanj ak Byen Mèb la anba youn nan otorite sa yo: <ul style="list-style-type: none">• Lwa sou Konpayi Investisman 1940 lan (15 U.S.C. 80a-1 et seq.); oswa• Lwa sou Konseye Investisman 1940 lan (15 U.S.C. 80b-1 et seq.).	Wi Non

Konseye finansye pou kapital riske yo (Egzanpsyon #11)

Yon antite kalifye pou egzanpsyon sa a si **tou de** kritè sa a yo aplike:

1. Antite a se yon konseye investisman ki dekri nan seksyon 203(1) nan Lwa 1940 lan sou Konseye Investisman yo (15 U.S.C. 80b-3(1)).	Wi Non
2. Antite a te deklare Atik 10, Anèks A, ak Anèks B nan Pati 1A nan Fòm ADV, oswa nenpòt lòt ranplasman li, nan Komisyon Echanj ak Byen Mèb la.	Wi Non

Konpayi asirans (Egzanpsyon #12)

Yon antite kalifye pou egzanpsyon sa a si kritè sa a aplike:

1. Antite a se yon "konpayi asirans" jan sa adefininan seksyon 2 sou Konpayi Investisman nan Lwa 1940 (15 U.S.C. 80a-2).	Wi Non
--	--------

Pwodiktè asirans ki gen lisans leta (Egzanpsyon #13)

Yon antite kalifye pou egznanpsyon sa a si **tou de** kritè sa a yo aplike:

1. Antite a se yon pwodiktè asirans ki otorize pa yon Eta epi ki sijè a sipèvizyon komisyonè asirans lan oswa yon ofisyèl menm jan an oswa ajans nan yon Eta.	Wi Non
2. Antite a gen yon <i>prezans operasyonèl nan yon biwo fizik nan peyi Etazini</i> . Tèm “prezans operasyonèl nan yon biwo fizik nan peyi Etazini” an vle di ke yon antite fè biznis li regilyèman nan yon lokal fizik nan peyi Etazini ke antite a posede oswa lwe epi ki diferan fizikman de lokal lòt biznis tout antite ki pa afilye yo.	Wi Non

Antite ki anrejistre anba Lwa sou Echanj Matyè Premyè yo (Egzanpsyon #14)

Yon antite kalifye pou egznanpsyon sa a si **youn** nan de kritè sa yo aplike:

1. Antite a se yon "antite anrejistre" jan sa a defini nan seksyon 1a nan Lwa sou Echanj Danre (7 U.S.C. 1a).	Wi Non
2. Antite a se youn nan antite sa a yo ki anrejistre nan Komisyon Mache a Tèm Matyè Premyè yo anba Lwa Echanj Danre a: <ul style="list-style-type: none">• "Komèsan Komisyon a Tèm" jan sa a defini nan seksyon 1a nan Lwa sou Echanj Danre a (7 U.S.C. 1a);• "Koutye entèmedyè" jan sa a defini nan seksyon 1a nan Lwa sou Echanj Danre a (7 U.S.C. 1a);• "Negosyan Swap" jan sa a defini nan seksyon 1a nan Lwa sou Echanj Danre a (7 U.S.C. 1a);• "Gwo patisipan swap yo" jan sa a defini nan seksyon 1a nan Lwa sou Echanj Danre a (7 U.S.C. 1a);• "Operatè matyè premyè komen" jan sa a defini nan seksyon 1a nan Lwa sou Echanj Danre a (7 U.S.C. 1a);• "Konseye komès matyè premyè" jan sa a defini nan seksyon 1a nan Lwa sou Echanj Danre a (7 U.S.C. 1a); oswa• "Kanbiz detayan" jan sa a dekri nan seksyon 2(c)(2)(B) nan Lwa sou Echanj Danre a (7 U.S.C. 2(c)(2)(B)).	Wi Non

Fim kontabilite piblik (Egzanpsyon #15)

Yon antite kalifye pou egzanpsyon sa a si kritè sa a aplike:

1. Antite a se yon konpayi kontabilite piblik ki anrejistre dapre seksyon 102 nan Lwa Sarbanes-Oxley 2002 a (15 U.S.C. 7212).	Wi Non
---	--------

Sèvis piblik (Egzanpsyon #16)

Yon antite kalifye pou egzanpsyon sa a si **tou de** kritè sa a yo aplike:

1. Antite a se yon "sèvis piblik règleman" jan sa a defini nan 26 U.S.C. 7701(a)(33)(A) .	Wi Non
2. Antite a bay sèvis telekominikasyon, kouran elektrik, gaz natirèl, oswa sèvis dlo ak egou nan peyi Etazini.	Wi Non

Sèvis piblik mache finansye (Egzanpsyon #17)

Yon antite kalifye pou egzanpsyon sa a si kritè sa a aplike:

1. Antite a se yon sèvis piblik mache finansye ke Konsèy Sipèvizyon Estabilite Finansye a deziyen dapre seksyon 804 nan Lwa sou Peman, Likidasyon, ak Sipèvizyon Règleman 2010 la (12 U.S.C. 5463).	Wi Non
---	--------

Òganis envèstisman komen (Egzanpsyon #18)

Yon antite kalifye pou egzansyon sa a si **tou de** kritè sa a yo aplike:

<p>1. Antite a se yon òganis envèstisman komen si <u>nenpòt</u> nan deklarasyon sa a yo aplike pou antite a:</p> <ul style="list-style-type: none">• Se yon konpayi investisman, jan sa a defini nan seksyon 3(a) nan Lwa 1940 lan sou Konpayi Investisman yo (15 U.S.C. 80a-3(a)); oswa• Se yon konpayi ki ta ka yon konpayi investisman dapre seksyon sa a si li pat eskli akòz de definisyon ki nan paragraf (1) oswa (7) seksyon 3(c) nan Lwa sa a (15 U.S.C. 80a-3(c)); epi konseye investisman ki aplikab la idantifye l nan non legal li nan Fòm ADV li a, (oswa fòm ki ranplase l la) li te soumèt devan Komisyon sou echanj ak byen mèb yo oswa yo pral idantifye l nan pwochen aktyalizasyon anyèl Fòm ADV a ki obligatwa pou konseye investisman aplikab lan soumèt dapre règleman 204-1 nan Lwa sou Konseye Investisman 1940 lan (17 CFR 275.204-1).	<p>Wi Non</p>
<p>2. Youn nan kalite antite ki gen egzansyon sa a yo ap jere oswa konseye antite la:</p> <ul style="list-style-type: none">• Bank, jan sa a defini nan Egzanpsyon #3;• Kès kredi, jan sa a defini nan Egzanpsyon #4;• Koutye oswa konsesyonè nan byen mèb yo, jan sa a defini nan Egzanpsyon #7;• Konpayi investisman oswa konseye investisman, jan sa a defini nan Egzanpsyon #10; oswa• Konseye finansye pou kapital riske yo, jan sa a defini nan Egzanpsyon #11.	<p>Wi Non</p>

antite ki egzante de enpo (Egzanpsyon #19)

Yon antite kalifye pou egzanpsyon sa a si **genyen** youn nan kat kritè sa a yo ki aplike:

1. Antite la se yon òganizasyon ki dekri nan seksyon 501(c) nan Kòd Revni Entèn 1986 lan (Kòd) (detèmine san konsiderasyon pou seksyon 508(a) Kòd la)epi ki egzante de enpo dapre seksyon 501(a) Kòd la .	Wi Non
2. Antite a se yon òganizasyon ki dekri nan seksyon 501(c) Kòdla, e li te egzante de enpo dapre seksyon 501(a)Kòd la , men li te pèdi estati egzanpsyon fiskal li sa a gen mwens pase 180 jou.	Wi Non
3. Antite a se yon òganizasyon politik, jan sa a defini nan seksyon 527(e)(1) Kòd la, ki egzante de enpo dapre seksyon 527(a)Kòdla .	Wi Non
4. Antite a se yon fidisyè ki dekri nan paragraf (1) oswa (2) seksyon 4947(a) Kòd la .	Wi Non

Antite k ap ede yon antite ki egzante de enpo (Egzanpsyon #20)

Yon antite kalifye pou egzanpsyon sa a si tou le **kat** nan kritè sa a yo aplike:

1. Antite a opere inikman pou bay asistans finansyè, oswa pou kenbe dwa sou gouvènans sou nenpòt antite ki egzante de enpo ki dekri nan Egzanpsyon #19 .	Wi Non
2. Antite a se yon moun nan Etazini jan sa a defini nan seksyon 7701(a)(30) nan Kòd Revni Entèn 1986 lan .	Wi Non
3. Antrepriz la se posesyon pwopriyetè ki benefisyè oswa sou kontwòl dirèk youn oswa plizyè moun nan peyi Etazini ki se sitwayen ameriken oswa ki otorize legalman pou rezidans pèmanan. Yo defini "Otorize legalman pou rezidans pèmanan" nan seksyon 101(a) nan Lwa sou Imigrasyon ak Nasyonalite a (8 U.S.C. 1101(a)).	Wi Non
4. Antite a jenere omwen yon majorite nan finansman li oswa revni li de youn oswa plis moun nan peyi Etazini ki se sitwayen ameriken oswa otorize legalman pou rezidans pèmanan.	Wi Non

Gwo konpayi komèsyal (Egzanpsyon #21)

Yon antite kalifye pou egzansyon sa a si tout **lè sis** nan kritè sa a yo aplike:

<p>1. Antite a anplwaye plis pase 20 anplwaye aplentan, lè y ap aplike siyifikasyon anplwaye aplentan yo bay nan 26 CFR 54.4980H-1(a) ak 54.4980H-3. An jeneral, "anplwaye aplentan" vle di, parapò ak yon mwa sivil, yon anplwaye ki travay an mwayèn omwen 30 èdtan pa semèn pou yon anplwayè.</p>	<p>Wi Non</p>
<p>2. Plis pase 20 nan anplwaye aplentan antite a ap travay nan "Etazini", jan tèm sa a defini nan 31 CFR 1010.100(hhh).</p>	<p>Wi Non</p>
<p>3. Antite a gen yon prezans operasyonèl nan yon biwo fizik nan peyi Etazini. Tèm "prezans operasyonèl nan yon biwo fizik nan peyi Etazini" an vle di ke yon antite fè biznis li regilyèman nan yon lokal fizik nan peyi Etazini ke antite a posede oswa lwe epi ki diferan fizikman de lokal lòt biznis tout antite ki pa afilye yo.</p>	<p>Wi Non</p>
<p>4. Antite a te ranpli yon deklarasyon enpo sou revni federal oswa yon deklarasyon enfòmasyon peyi Etazini pou ane anvan an ki montre plis pase \$5,000,000 nan resèt oswa lavant brit. Si antite a fè pati yon gwoup kòporasyon afilye selon siyifikasyon 26 U.S.C. 1504, al gade nan deklarasyon konsolide pou gwoup sa a yo.</p>	<p>Wi Non</p>
<p>5. Antite a te deklare montan sa a ki pi wo pase \$5,000,000 kòm resèt oswa lavant brit (totalite Ranbousman ak alokasyon yo) sou Fòm 1120 IRS antrepriz la, Fòm 1120 IRS konsolide, Fòm 1120-S IRS, Fòm 1065 IRS, oswa lòt fòm IRS ki aplikab.</p>	<p>Wi Non</p>
<p>6. Lè resèt oswa lavant brit ki soti nan sous andeyò Etazini yo eskli nan montan resèt oswa lavant brit antite a, jan yo detèmine dapre prensip enpo sou revni Federal la, montan lajan an rete pi gwo pase \$5,000,000.</p>	<p>Wi Non</p>

Filiyal kèk antite ki egzante yo (Egzanpsyon #22)

Yon antite kalifye pou egzanpsyon sa a si kritè sa a aplike:

1. Enterè sou aksyon antite a sou kontwòl oswa posesyon total, dirèkteman oswa endirèkteman pa **nenpòt** nan kalite antite sa a yo:

- Founisè deklarasyon sou valè byen mèb yo, jan sa a defini nan [Egzanpsyon #1](#);
- Otorite Gouvènmanal, jan sa a defini nan [Egzanpsyon #2](#);
- Bank, jan sa a defini nan [Egzanpsyon #3](#);
- Kès kredi, jan sa a defini nan [Egzanpsyon #4](#);
- Enstitisyon monetè ki posede konpayi, jan sa a defini nan [Egzanpsyon #5](#);
- Koutye oswa konsesyonè nan byen mèb yo, jan sa a defini nan [Egzanpsyon #7](#);
- Ajans pou echanj oswa likidasyon byen mèb yo, jan sa a defini nan [Egzanpsyon #8](#);
- Lòt antite ki anrejistre anba Lwa Echanj, jan sa a defini nan [Egzanpsyon #9](#);
- Konpayi investisman oswa konseye investisman, jan sa a defini nan [Egzanpsyon #10](#);
- Konseye finansye pou kapital riske yo, jan sa a defini nan [Egzanpsyon #11](#);
- Konpayi asirans, jan sa a defini nan [Egzanpsyon #12](#);
- Pwodiktè asirans ki gen lisans Eta a, jan sa a defini nan [Egzanpsyon #13](#);
- Antite ki anrejistre anba Lwa sou Echanj Matyè Premyè yo, jan sa a defini nan [Egzanpsyon #14](#);
- Fim kontabilite, jan sa a defini nan [Egzanpsyon #15](#);
- Sèvis piblik, jan sa a defini nan [Egzanpsyon #16](#);
- Sèvis piblik mache finansye, jan sa a defini nan [Egzanpsyon #17](#);
- Antite ki egzante nan kesyon enpo, jan sa a defini nan [Egzanpsyon #19](#); oswa
- Gwo konpayi komèsyal, jan sa a defini nan [Egzanpsyon #21](#).

Wi Non

Antite inaktif (Egzanpsyon #23)

Yon antite kalifye pou egzansyon sa a si tout **lè sis** nan kritè sa a yo aplike:

1. Antite a te egziste nan dat 1ye janvye 2020 oswa anvan sa a.	Wi Non
2. Antite a pa angaje nan aktivite biznis aktif.	Wi Non
3. Yon etranje pa posede antite a, kit dirèkteman oswa endirèkteman, totalman oswa pasyèlman. "Moun etranje" vle di yon moun ki pa yon moun Etazini. Yo defini yon moun Etazini nan seksyon 7701(a)(30) nan Kòd Revni Entèn 1986 la kòm yon sitwayen oswa yon rezidan nan peyi Etazini, patenarya nasyonal ak sosyete, ak lòt siksesyon ak sosyete fidisyè.	Wi Non
4. Antite a pa te fè eksperyans okenn chanjman nan pwopriyetè pandan peryòd douz mwa ki sot pase yo.	Wi Non
5. antite a pa te voye oswa resevwa okenn lajan nan yon montan ki pi gwo pase \$1,000, swa dirèkteman oswa atravè yon kont finansye kote antrepriz la oswa nenpòt ki afilye antite a te gen yon enterè, pandan peryòd douz mwa ki sot pase yo.	Wi Non
6. antite a pa otreman gen okenn lòt kalite aktif, kit se nan peyi Etazini oswa aletranje, ki gen ladan kèlkeswa enterè sou aksyon nan nenpòt sosyete, konpayi ki gen responsablite limite, oswa lòt antite menm jan.	Wi Non

1.3 Kisa k ap pase si konpayi mwen an pa fè deklarasyon BOI nan delè yo mande a?

FinCEN ap pibliye Gid sa a ak lòt enstriksyon, epitou l ap fè sansibilizasyon, pou asire l ke tout konpayi ki ap deklare yo konsyan de obligasyon yo genyen pou yo fè deklarasyon, ansanm ak obligasyon yo pou yo aktyalize oswa korije enfòmasyon sou pwopriyetè benefisyè yo. Si yon moun gen rezon pou li kwè ke yon deklarasyon ki depoze nan FinCEN gen enfòmasyon ki pa kòrèk epi li soumèt volontèman yon deklarasyon ki korije enfòmasyon an nan yon delè 90 jou apre deklarasyon orijinal la, alò Lwa sou Transparans Antrepriz lan kreye yon zòn sekirize ki pwoteje l kont penalite. Sepandan, si yon moun pa deklare enfòmasyon konplè oswa pa mete ajou volontèman enfòmasyon sou pwopriyetè benefisyè yo bay FinCEN jan Règleman Deklarasyon an egzije sa a, FinCEN pral detèmine sanksyon ki apwopriye a dapre dokiman li te pibliye sou kesyon an.

Neglijans volontè pou pa deklare enfòmasyon konplè oswa ki ajou sou pwopriyetè benefisyè yo bay FinCEN, oswa divilgasyon volontè oswa tantativ pou bay fo enfòmasyon oswa enfòmasyon ki trike sou pwopriyetè benefisyè yo ka lakòz yon penalite sivil oswa kriminel, ki gen ladan l penalite sivil ki rive jiska \$500 pou chak jou vyolasyon an kontinye, oswa penalite kriminel ki gen ladan li prizon pou jiska dezan ak/oswa yon amann ki ka rive jiska \$10,000. Yo ka rann yon kad siperyè nan yon antite ki pa soumèt yon deklarasyon BOI ki obligatwa responsab chay pou deklarasyon ki pa soumèt la.

Bay fo enfòmasyon oswa enfòmasyon sou pwopriyetè ki benefisyè yo ki pa nòmal ka gen ladan l bay fo enfòmasyon idantifikasyon sou yon moun ki idantifye nan yon deklarasyon BOI, tankou bay yon kopi yon dokiman idantifikasyon ki falsifye.

Anplis de sa, yon moun ka sijè a kèk sanksyon sivil ak/oswa kriminel paske li lakoz yon konpayi pa ranpli yon deklarasyon BOI oswa deklare enfòmasyon enkonplè oswa enfòmasyon ki fo sou pwopriyetè benefisyè ki obligatwa bay FinCEN.

Pa egzanp, yon moun ki kalifye kòm yon pwopriyetè ki benefisyè oswa yon konpayi aplikan ta ka refize bay enfòmasyon, konesan ke yon konpayi pa tap kapab bay FinCEN enfòmasyon konplè sou pwopriyetè ki benefisyè yo san li. Epitou, yon moun ka bay yon konpayi fo enfòmasyon, konesan ke yo dwe deklare enfòmasyon yo bay FinCEN.



02

Ki moun ki se yon pwopriyetè ki benefisyè nan konpayi mwen an?

Si konpayi ou an se yon konpayi ki ap deklare, pwochen etap ou, se pou w idantifye pwopriyetè benefisyè li yo.

Yon pwopriyetè benefisyè se **kèlkeswa** moun ki, dirèkteman oswa endirèkteman:

- Egzèsè **gwo kontwòl** sou yon konpayi ki ap deklare;
- **OSWA**
- Posede oswa kontwòl omwen 25 pousan nan **enterè sou aksyon** nan yon konpayi ki ap deklare.

Yon moun ta ka yon pwopriyetè benefisyè atravè gwo kontwòl, enterè sou aksyon, oswa toude. Konpayi ki ap deklare yo pa oblije deklare rezon (sa vle di, gwo kontwòl oswa enterè sou aksyon) ki fè yon moun se yon pwopriyetè benefisyè.

Yon konpayi ki ap deklare ka gen plizyè pwopriyetè benefisyè. Pa egzanp, yon konpayi ki ap deklare ka gen yon sèl pwopriyetè ki benefisyè ki egzèsè gwo kontwòl sou konpayi ki ap deklare a, ak kèk lòt pwopriyetè benefisyè ki posede oswa kontwòl omwen 25 pousan nan enterè sou aksyon nan konpayi ki ap deklare a. Yon konpayi ki ap deklare ta ka gen yon sèl pwopriyetè ki benefisyè ki egzèsè e gwo kontwòl epi posede oswa kontwòl omwen 25 pousan nan enterè sou aksyon nan konpayi ki ap deklare a. Pa gen yon kantite maksimòm pwopriyetè benefisyè yo dwe rapòte.

FinCEN espere tout konpayi ki ap deklare ap an gwo sou kontwòl yon sèl oswa plizyè moun, e se poutèt sa a tout konpayi ki ap deklare yo pral kapab idantifye epi deklare omwen yon pwopriyetè benefisyè bay FinCEN. Kat seksyon sa a yo pral ede w nan detèmine pwopriyetè benefisyè konpayi ou a. Si yon moun kalifye kòm yon pwopriyetè benefisyè, yo dwe deklare enfòmasyon sou moun sa a bay FinCEN nan deklarasyon BOI yon konpayi ki ap deklare.

2.1 Kisa ki yon gwo kontwòl?

2.2 Kisa enterè sou aksyon an ye?

2.3 Ki mezi mwen ka pran pou idantifye pwopriyetè benefisyè konpayi mwen an?

2.4 Kiyès ki kalifye pou yon eksepsyon selon definisyon pwopriyetè benefisyè a?

Anjeneral, chapit sa a pale de 1010.380(d), " Pwopriyetè benefisyè ".

2.1 Kisa ki yon gwo kontwòl?

Konpayi ki ap deklare yo gen obligasyon pou idantifye **tout** moun ki egzèse **gwo kontwòl** sou konpayi an. Pa gen limit nan kantite moun yo ka deklare paske y ap egzèse gwo kontwòl. Yon moun egzèse **gwo kontwòl** sou yon konpayi ki ap deklare si moun nan ranpli **youn** nan kat kritè jeneral yo: (1) moun nan se yon kad siperyè; (2) moun nan gen otorite pou nonmen oswa retire kèk direktè oswa yon majorite nan direktè konpayi ki ap deklare a; (3) moun nan se yon moun ki pran desizyon enpòtan; oswa (4) moun nan gen nenpòt lòt fòm kontwòl enpòtan sou konpayi ki ap deklare a. Gade tablo ki anba a pou plis detay sou kritè sa a yo.

Tablo 3 - Endikatè gwo kontwòl yo

 <p>KAD SIPERYÈ Nenpòt moun ki nan pozisyon pou egzèse otorite yon:</p> <ol style="list-style-type: none">1. Prezidan2. Direktè Finansye (CFO)3. Avoka Jeneral (GC)4. Direktè Jeneral (CEO)5. Direktè Operasyon (COO) <p>Oswa nenpòt ki lòt ofisye kèlkeswa ti ofisyèl li, ki jwe yon wòl ki menm jan ak ofisye sa yo</p>	 <p>OTORITE POU METE OSWA REVOKE Nenpòt moun ki gen kapasite pou nonmen oswa revoke nenpòt KAD SIPERYÈ oswa majorite nan konsèy administrasyon an oswa kò ki menm jan</p>
 <p>MOUN KI AP PRAN DESIZYON ENPÒTAN Nenpòt moun ki dirije, detèmine oswa ki gen gwo enfluyans sou desizyon enpòtan konpayi ki ap deklare a pram, ki gen ladan desizyon konpayi ki ap deklare a konsènan:</p> <ol style="list-style-type: none">1. Biznis, tankou:<ul style="list-style-type: none">• Nati, etandi, ak karakteristik biznis lan• Seleksyon oswa fèmti liy aktivite oswa antrepriz oswa konsantrasyon jeyografik• Antre nan revokasyon, oswa akonplisman oswa echèk nan akonplisman, kontra enpòtan yo2. Finans, tankou:<ul style="list-style-type: none">• Lavant, lwaye, ipotèk, oswa lòt transfè tout aktif prensipal yo• Gwo depans oswa envestisman, lansman yon antiite, angajman nan tout dèt enpòtan, oswa apwobasyon nan bidjè fonksyonman• Plan konpakasyon ak pwogram ankourajman pou kad siperyè yo3. Estrikti, tankou:<ul style="list-style-type: none">• Reyòganizasyon, rezolisyon, oswa fizyon• Amanman nan tout dokiman gouvènans enpòtan konpayi ki ap deklare a, ansanm ak atik enkòporasyon yo oswa dokiman fòmasyon ki menm jan yo, règleman entèn, ak règleman oswa pwosedi enpòtan yo	
 <p>GLOBAL Tout lòt fòm gwo kontwòl sou konpayi ki ap deklare a. Kontwòl ki egzèse nan yon fason ki nouvo epi inik ka toujou enpòtan. Pa egzanp, estrikti antrepriz fleksib yo ka gen divès endikatè nan kontwòl pase endikatè yo enkli isit la</p>	

2.2 Kisa enterè sou aksyon an ye?

Konpayi ki ap deklare yo oblije idantifye **tout** moun ki posede oswa kontwole omwen 25 pousan nan **enterè sou aksyon** nan konpayi an. Nenpòt nan bagay sa a yo ka yon enterè enterè: ekite, aksyon, oswa dwa pou vote; yon enterè sou kapital oswa pwofi; enstriman negosyab; opsyon oswa lòt privilèj ki pa obligatwa pou achte oswa vann youn nan eleman ki endike anwo a; ak nenpòt lòt enstriman, kontra, oswa lòt mekanis yo itilize pou etabli yon pwopriyete. Yon konpayi ki ap deklare ka gen plizyè kalite enterè sou aksyon. Tablo ki anba la a idantifye enterè sou aksyon kalite yo epi bay egzanp.

Tablo 4 – Enterè sou aksyon



KAPITAL, AKSYON OSWA DWA POU VOTE

Tout enterè ki klase kòm aksyon oswa nenpòt bagay ki sanble, san konte si li konfere pouvwa sou vòt oswa dwa pou vote, e menm si enterè a ka transfere

EGZANP yo enkli:

- Kapital, aksyon oswa enstriman ki menm jan an
- Sètifika pre-òganizasyon oswa abònman Aksyon ki ka tranfere, oswa sètifika vòt sosyete fidisyè oswa sètifika depo pou, yon kapital, enterè nan kapital yon antrepriz, oswa sètifika sou enterè nan yon sosyete fidisyè komèsyal



ENTERÈ SOU KAPITAL OSWA PWOFI

Tout enterè nan aktif oswa pwofi yo nan yon konpayi ki òganize kòm yon LLC, ki se menm jan ak aksyon nan yon sosyete epi yo a refere yo pafwa kòm yon 'inite'



ENSTRIMAN NEGOSYAB

Tout enstriman negosyab nan kapital, aksyon oswa dwa pou vote oswa enterè sou kapital oswa pwofi, ke yo bezwen peye yon bagay ou pa pou fè negosyasyon an. Atik ki **RELYE** yo se enterè sou aksyon tou:

- Tout kontra atèm sou yon enstriman negosyab
- Tout manda oswa dwa pou achte, vann, oswa abòne nan yon aksyon oswa enterè nan kapital, oswa dwa pou vote, oswa enterè sou kapital oswa pwofi, menm si manda sa yo oswa dwa se yon dèt



OPINYON OSWA PRIVILÈJ

Tout opsyon pou achte, vann, achte epi vann oswa lòt opsyon oswa privilèj pou achte oswa vann kapital, aksyon oswa dwa pou vote oswa enterè sou kapital oswa pwofi, oswa enstriman negosyab SOF si opsyon an oswa privilèj la kreye nan men lòt moun san ke konpayi ki ap deklare a pa konnen oswa pa enplike.



GLOBAL

Tout lòt enstriman, kontra, aranjman, antant, relasyon, oswa mekanis yo itilize pou etabli pwopriyete an

2.3 Ki mezi mwen ka pran pou idantifye pwopriyetè benefisyè konpayi mwen an?

Konpayi ou an ka idantifye pwopriyetè benefisyè yo lè li pran etap sa a yo:

Etap 1: Idantifye moun ki egzèse gwo kontwòl sou konpayi an.

Yo bay kèk egzanp anba a pou ede w idantifye moun sa a yo.

Etap 2: Idantifye ki kalite enterè sou aksyon ki nan konpayi ou an ak moun ki posede enterè sou aksyon sa yo. Yo bay egzanp anba yo pou ede ak idantifikasyon yo.

Etap 3: Kalkile pousantaj enterè sou aksyon ki te dirèkteman oswa endirèkteman nan posesyon moun yo, pou idantifye moun ki posede oswa kontwòl, dirèkteman oswa endirèkteman, omwen 25 pousan nan enterè sou aksyon nan konpayi an.

Men plis detay sou chak etap:

Etap 1: Moun yo ka dirèkteman oswa endirèkteman egzèse gwo kontwòl. Moun yo ka egzèse gwo kontwòl atravè kontra, aranjanman, antant, relasyon yo, oswa otreman.

Remak pou sosyete fidisyè yo:

yon ajan fidisyè yon sosyete fidisyè oswa aranjanman menm jan an ka egzèse gwo kontwòl sou yon konpayi ki ap deklare.

Kèk egzanp sou fason dirèk pou egzèse gwo kontwòl sou konpayi ki ap deklare yo se:

- Reprèzantasyon komisyon konsèy.
- Pwopriyetè oswa kontwòl yon majorite pouvwa pou vote oswa dwa pou vòt.
- Dwa ki asosye ak finansman oswa enterè.

Kèk egzanp sou fason endirèk pou egzèse gwo kontwòl sou konpayi ki ap deklare yo se:

- Kontwòl youn oswa plizyè antite entèmedyè ki egzèse separeman oswa kolektivman gwo kontwòl sou yon konpayi ki ap deklare.
- Atravè aranjanman oswa relasyon finansyè oswa komèsyal ak kèk lòt moun oswa antite ki aji kòm mandatè.

Pandan w ap kenbe egzanp sa a yo nan tèt ou, kesyon sa a yo ka ede w idantifye ki moun ki egzèse gwo kontwòl sou konpayi ou an. Plizyè kritè ka aplike pou yon sèl moun.

Kesyon sou gwo kontwòl:	Repons	Si repons lan se "Wi":
1. Èske konpayi ou an genyen yon prezidan, direktè finansye, avoka jeneral, direktè jeneral, oswa direktè operasyon?	Wi Non	
2. Èske konpayi ou an gen kèk lòt ofisyè ki jwe wòl ki sanble ak wòl yon prezidan, yon direktè finansye, avoka jeneral, direktè jeneral, oswa direktè operasyon? Remak: Yon moun ka ranpli youn oswa plizyè fonksyon pou yon konpayi, oswa yon konpayi ka pa gen yon moun ki ranpli youn nan fonksyon sa a yo.	Wi Non	Genyen kad siperyè nan konpayi ou.
3. Èske konpayi ou a gen yon konsèy administrasyon oswa yon kò ki menm jan an EPI èske gen yon moun ki gen kapasite pou nonmen oswa retire yon majorite nan konsèy oswa kò sa a?	Wi Non	Gen moun ki gen otorite pou mete oswa revoke nan konpayi ou.
4. Èske nenpòt moun gen kapasite pou nonmen oswa retire yon kad siperyè nan konpayi ou a?	Wi Non	
5. Èske nenpòt moun dirije, detèmine, oswa gen gwo enfluyans sou desizyon enpòtan konpayi ou an pran, ki gen ladan desizyon konsènan biznis, finans, oswa estrikti konpayi ou an? Remak: Kèk anplwaye ki ta ka koresponn ak deskripsyon sa a, malerezman egzante nan definisyon pwopriyete benefisyè a. Gade seksyon 2.4 pou plis enfòmasyon.	Wi Non	Gen moun k ap pran desizyon enpòtan sou konpayi ou.
6. Èske gen kèk lòt moun ki gen yon gwo kontwòl sou konpayi ou an nan lòt fason apre sa a yo idantifye pi wo a nan 1-5?	Wi Non	Gen moun pou ki tout bagay ta ka aplike.

Konplete Etap 1: Yon fwa ou fin analize egzanp ak kesyon sou egzèsis gwo kontwòl ki pi wo a yo, w ap gen ase enfòmasyon pou konplete Etap 1 (idantifye moun ki ranpli kritè sou gwo kontwòl pou konpayi ou an). Moun ou te idantifye yo pral deklare kòm pwopriyete benefisyè nan deklarasyon BOI konpayi ou an sof si yo kalifye pou yon eksepsyon, jan yo pale de sa a nan pwochen seksyon chapit la ([seksyon 2.4](#)).

Egzijans nan Kesyon Deklarasyon Enfòmasyon sou Pwopriyete ki Benefisyè

yo Gid Konfòmite Ti Antite yo, Septanm 2023 - Vèsyon 1.0

Etap 2: Moun yo ka dirèkteman oswa endirèkteman posede oswa kontwole enterè sou aksyon yo. Moun yo ka posede oswa kontwole enterè sou aksyon atravè kontra yo, aranjman yo, antant yo, relasyon yo, oswa otreman.

Remak pou sosyete fidisyè yo: Moun sa yo ka posede enterè sou aksyon nan yon konpayi ki ap deklare atravè yon fidisyè oswa aranjman ki menm jan an:

- Yon ajan fidisyè oswa yon lòt moun ki gen otorite pou jete aktif sosyete fidisyè yo.
- Yon benefisyè ki se sèl moun ki otorize pou resevwa revni ak kapital sosyete fidisyè a oswa ki gen dwa pou mande yon distribisyon oswa retire prèske tout aktif sosyete fidisyè a yo.
- Yon founisè oswa yon reprezantan ki gen dwa pou revoke oswa retire byen sosyete fidisyè yo.

Egzanp sou fason dirèk pou w posede oswa kontwole enterè sou aksyon nan yon konpayi ki ap deklare yo se:

- Pwopriyete kolektif ak youn oswa plis lòt moun ki gen yon enterè ki pa divize nan yon enterè pwopriyete.

Egzanp sou fason endirèk pou posede oswa kontwole enterè sou aksyon nan yon konpayi ki ap deklare yo se:

- Posede oswa kontwole youn oswa plis antite entèmedyè, oswa pwopriyete benefisyè nenpòt antite entèmedyè a, ki posede separeman oswa kolektivman oswa kontwole enterè sou aksyon nan yon konpayi ki ap deklare.
- Atravè yon lòt moun k ap aji kòm yon nome, entèmedyè, gadyen oswa ajan.

Pandan w ap kenbe egzanp sa a yo nan tèt ou, kesyon sa a yo ka ede idantifye ki kalite **enterè sou aksyon** ki enpòtan pou konpayi ou an. Yon konpayi ka gen plis pase yon kalite enterè sou aksyon.

Kesyon sou enterè sou aksyon:	Repons	Si repons lan se "Wi":
1. Èske konpayi ou a bay aksyon, tit oswa nenpòt enstriman ki menm jan ka bay pouvwa pou vote?	Wi Non	Konpayi ou an gen enterè sou aksyon ki se ekite, aksyon, oswa dwa pou vòt.
2. Èske konpayi ou a bay sètifika pre-òganizasyon oswa abònman?	Wi Non	
3. Èske konpayi ou an bay aksyon ki ka transfere, oswa sètifika pou vote sosyete fidisyè oswa sètifika depo pou: <ul style="list-style-type: none"> • yon sekirite ekite, • enterè nan yon jèn antrepriz komen, oswa • sètifika enterè nan yon fidisyè komèsyal? 	Wi Non	
4. Èske moun yo gen enterè sou kapital oswa pwofi nan konpayi ou an (ke yo rele pafwa "inite")?	Wi Non	Konpayi ou a gen enterè sou aksyon ki se enterè sou kapital oswa sou pwofi.
5. Èske konpayi ou bay nenpòt enstriman negosyab nan nenpòt aksyon, ekite, dwa pou vote, oswa enterè sou kapital oswa pwofi? <i>Remak:</i> Li pa enpòtan si yo dwe peye yon bagay pou fè konvèsyon an.	Wi Non	Konpayi ou a gen enterè sou aksyon ki se enstriman negosyab.
6. Èske konpayi ou bay kontra atèm kèlkonk sou yon enstriman negosyab?	Wi Non	
7. Èske konpayi ou an bay kèk manda oswa dwa pou achte, vann, oswa abòne nan yon aksyon oswa enterè nan ekite, oswa dwa pou vote, oswa enterè sou kapital oswa pwofi? <i>Remak:</i> Li pa enpòtan si manda oswa dwa sa a yo se yon dèt.	Wi Non	
8. Èske konpayi ou an bay opsyon pou vann, opsyon pou achte, opsyon pou re-achte oswa lòt opsyon oswa privilèj ki pa obligatwa ki pèmèt pou achte oswa vann aksyon, tit oswa dwa pou vote, enterè sou kapital oswa pwofi, oswa enstriman negosyab? <i>Remak:</i> Opsyon oswa privilèj lòt moun kreye san yo pa konnen oswa patisipasyon konpayi ou an pa aplike.	Wi Non	Konpayi ou an gen enterè sou aksyon ki se opsyon oswa privilèj.
9. Èske konpayi ou a gen nenpòt lòt enstriman, kontra, aranjman, antant, relasyon, oswa mekanis ki etabli pwopriyete a?	Wi Non	Enterè sou aksyon global la aplike pou konpayi ou an.

Egzijans nan Kesyon Deklarasyon Enfòmasyon sou Pwopriyete ki Benefisyè
yo Gid Konfòmite Ti Antite yo, Septanm 2023 - Vèsyon 1.0

Konplete Etap 2: Yon fwa ou fin revize egzanp ak kesyon pou enterè sou aksyon ki anwo yo, w ap gen ase enfòmasyon pou w konplete Etap 2 a (idantifye moun ki gen enterè sou aksyon nan konpayi w lan). Etap 3 pral ede w idantifye kiyès nan moun sa a yo ki posede oswa kontwole 25 pousan oswa plis nan enterè sou aksyon nan konpayi ou an. Moun ki posede oswa kontwole 25 pousan oswa plis nan enterè sou aksyon nan konpayi ou an, pral deklare kòm pwopriyetè benefisyè nan deklarasyon BOI konpayi ou an sof si yo kalifye pou yon eksepsyon, jan yo pale de sa nan pwochen seksyon nan chapit la ([seksyon 2.4](#)).

Etap 3: Apre ou fin idantifye ki kalite enterè sou aksyon ki aplike pou konpayi ou an ak ki moun ki posede oswa kontwole yo, ou dwe detèmine ki moun ki posede oswa kontwole 25 pousan oswa plis nan enterè sou aksyon sa a yo.

Si konpayi ou an te bay kèk **opsyon, privilèj, oswa enstriman negosyab**:

- ▶ Sipoze yo te egzèsè oswa konvèti yo nan tout kalkil ki anba a.

Si konpayi ou an bay **aksyon**, se yon sosyete (ki gen ladan yon sosyete Souchapit S), oswa li pa yon sosyete men yo trete li kòm youn pou rezon enpo sou revni federal:

- ▶ Kalkile enterè sou aksyon chak moun kòm yon pousantaj nan total aksyon yo bay yo. Si kèk aksyon konpayi ou an bay gen plis pouvwa vòt oswa reprezante yon gwo pati nan valè konpayi an pase lòt aksyon yo (pa egzanp, si konpayi ou bay aksyon seri A ak yon vòt pou chak aksyon epi aksyon seri B ak dis vòt pou chak aksyon). pataje), w ap bezwen fè de kalkil sa yo. Enterè sou aksyon moun nan pral sa a ki pi gwo nan de (2) pousantaj yo:

$\frac{\text{Total pouvwa vòt konbine sou tout kategori enterè sou aksyon moun nan}}{\text{Total pouvwa vòt eksepsyonèl sou tout kategori enterè sou aksyon ki gen dwa pou vote}} = \text{Pouvwa vòt yon moun \%}$	$\frac{\text{Total valè konbine enterè sou aksyon moun nan}}{\text{Total valè eksepsyonèl nan tout klas enterè sou aksyon}} = \text{valè enterè sou aksyon moun nan \%}$
--	--

Si konpayi ou an, ki gen ladan si yo trete konpayi ou an kòm yon patenarya pou rezon enpo sou revni federal, bay **enterè sou kapital oswa pwofi**:

- ▶ Aplike kalkil sa a:

$\frac{\text{Enterè yon moun sou kapital ak benefis}}{\text{Total enterè eksepsyonèl sou kapital ak pwofi yo}} = \text{Enterè yon moun sou kapital ak benefis \%}$
--

Si pa gen youn nan kalkil sa a yo ki aplike pou konpayi ou an:

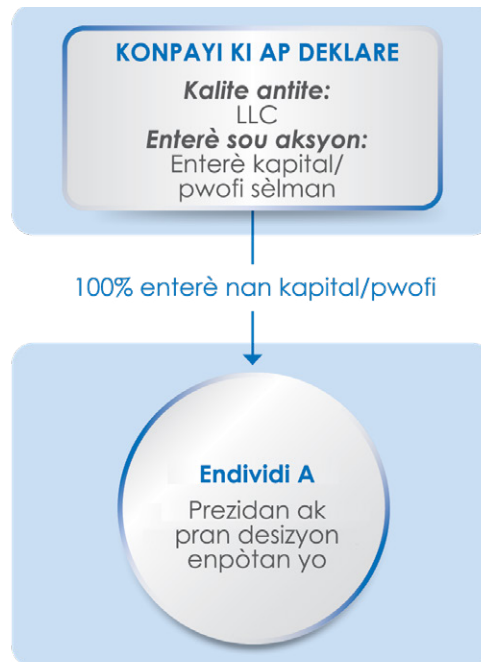
- ▶ Idantifye nenpòt moun ki posede oswa kontwole 25 pousan oswa plis nan nenpòt klas oswa kalite enterè sou aksyon nan konpayi an.

Konplete Etap 3: Apre ou fin aplike senaryo sa a yo nan enterè sou aksyon konpayi ou an, w ap gen ase enfòmasyon pou idantifye moun ki posede oswa kontwole 25 pousan oswa plis nan enterè sou aksyon nan konpayi ou an. Ou dwe deklare moun ki posede oswa kontwole 25 pousan oswa plis nan enterè sou aksyon nan konpayi ou kòm pwopriyetè benefisyè nan deklarasyon BOI konpayi ou an sof si yo kalifye pou yon eksepsyon, jan yo pale de sa a nan pwochen seksyon nan chapit la ([seksyon 2.4](#)).

Men kèk egzanp sou fason pou detèmine pwopriyetè benefisyè yo:

Egzanp sa a yo montre kijan pou detèmine pwopriyetè benefisyè nan divès kalite estrikti konpayi. Egzanp sa a yo sipoze ke pa gen okenn eksepsyon ki aplike pou pwopriyetè benefisyè yo, jan yo pale de sa a nan pwochen seksyon chapit la ([seksyon 2.4](#)). Nan enfografi pou egzanp yo, yo te note pwopriyetè ki benefisyè yo ak sèk epi pwopriyetè ki pa benefisyè yo te note ak triyang.

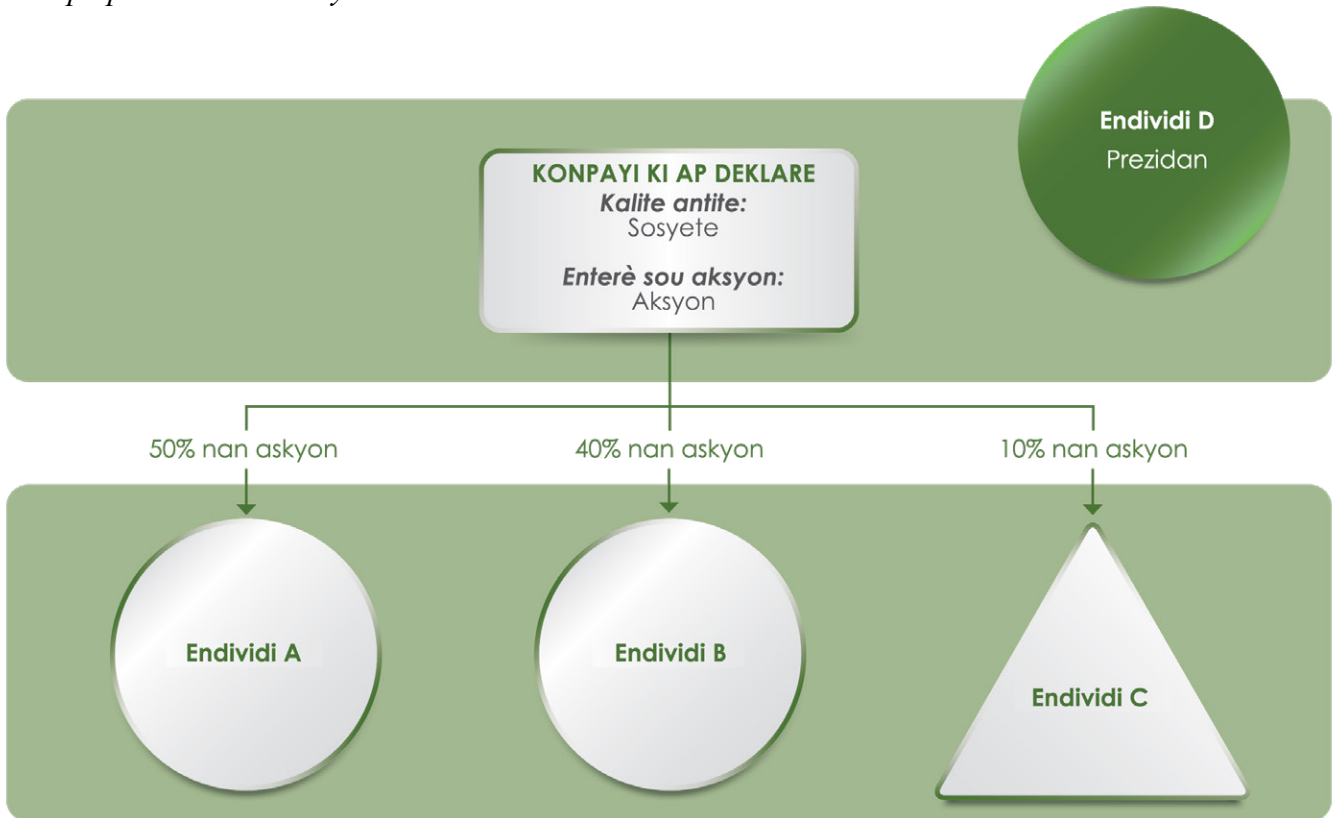
Egzanp 1: Konpayi ki ap deklare a se yon konpayi ki gen responsablite limite (limited liability company) (LLC). Endividi A se sèl pwopriyetè ak prezidan konpayi an epi li pran desizyon enpòtan pou konpayi an. Pa gen lòt moun ki posede oswa kontwole enterè sou aksyon nan konpayi an oswa egzès gwo kontwòl sou konpayi an.



Endividi A se yon pwopriyetè ki benefisyè nan konpayi ki ap deklare a nan de fason diferan, sipozan ke pa gen lòt faktè. Premyèman, Endividi A egzès gwo kontwòl sou konpayi an paske Endividi A se yon kad siperyè nan konpayi an (prezidan an). Dezyèmman, Endividi A se yon pwopriyetè benefisyè tou paske Endividi A posede 25 pousan oswa plis nan enterè sou aksyon konpayi ki ap deklare a.

Paske pa gen okenn lòt moun ki posede oswa ki kontwole enterè sou aksyon an nan LLC a oswa ki egzès yon gwo kontwòl sou li, epi sipoze pa gen lòt eleman ki enpòtan, Endividi A se sèl pwopriyetè ki benefisyè konpayi ki ap deklare a, epi yo dwe deklare enfòmasyon Endividi A a bay FinCEN.

Egzanp 2: Konpayi ki ap deklare a se yon sosyete. Total enterè sou aksyon eksepsyonèl konpayi an se aksyon. Twa moun (Endividi A, B, ak C) posede 50 pousan, 40 pousan, ak 10 pousan nan aksyon an, respektivman, ak yon lòt moun (Endividi D) aji kòm prezidan an, pou konpayi an, men li pa posede okenn aksyon.



Si nou sipoze pa gen okenn lòt eleman ki enpòtan, Endividi A, B, ak D yo tout se pwopriyetè benefisyè konpayi an epi yo dwe deklare enfòmasyon yo. Endividi C pa yon pwopriyetè benefisyè.

Endividi A posede 50 pousan nan aksyon konpayi an e poutèt se yon pwopriyetè ki benefisyè paske 50 pousan pi gwo pase barèm 25 pousan oswa plis nan enterè sou aksyon konpayi an.

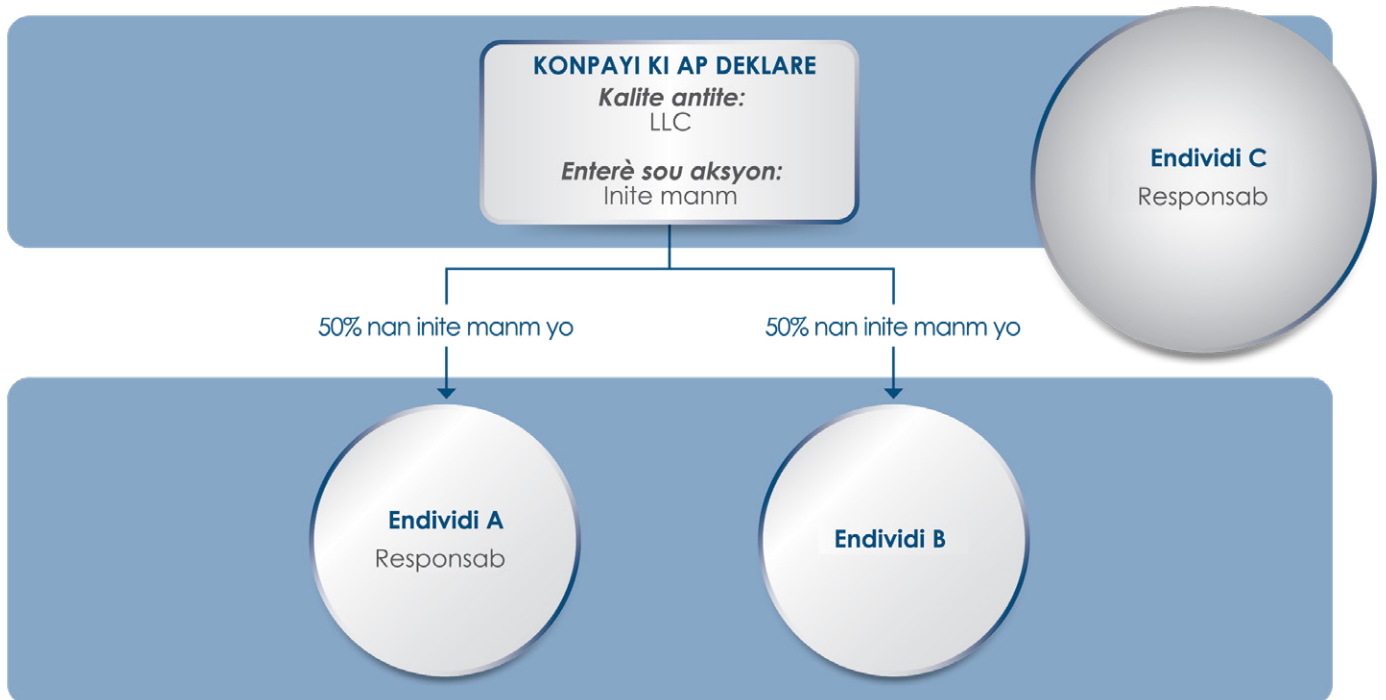
Endividi B an posede 40 pousan nan aksyon konpayi an e poutèt se yon pwopriyetè ki benefisyè paske 40 pousan pi gwo tou pase barèm 25 pousan oswa plis nan enterè sou aksyon konpayi an.

Endividi C a pa yon kad siperyè nan konpayi an epi li pa dirèkteman oswa endirèkteman egzèsè okenn gwo kontwòl sou konpayi an.

Endividi C a posede tou 10 pousan nan aksyon konpayi an, ki mwens pase 25 pousan oswa plis nan enterè ki nesèsè pou kalifye kòm yon pwopriyetè benefisyè selon enterè sou aksyon an. Se poutèt sa Endividi C a pa yon pwopriyetè benefisyè nan konpayi an.

Endividi D a se prezidan konpayi an. Antanke yon kad siperyè nan konpayi an, Endividi D a egzèsè yon gwo kontwòl sou konpayi an e poutèt sa a li se yon pwopriyetè benefisyè, san konte si wi ou non Endividi D a posede oswa kontwòle 25 pousan oswa plis nan enterè sou aksyon konpayi an.

Egzanp 3: Konpayi ki ap deklare a se yon LLC ki gen de (2) responsab, Endividi A ak Endividi C. Endividi A posede tou 50 pousan "inite manm" nan LLC a alòske Endividi C a pa genyen. Endividi B a posede inite manm ki rete nan LLC a men li pa yon responsab.



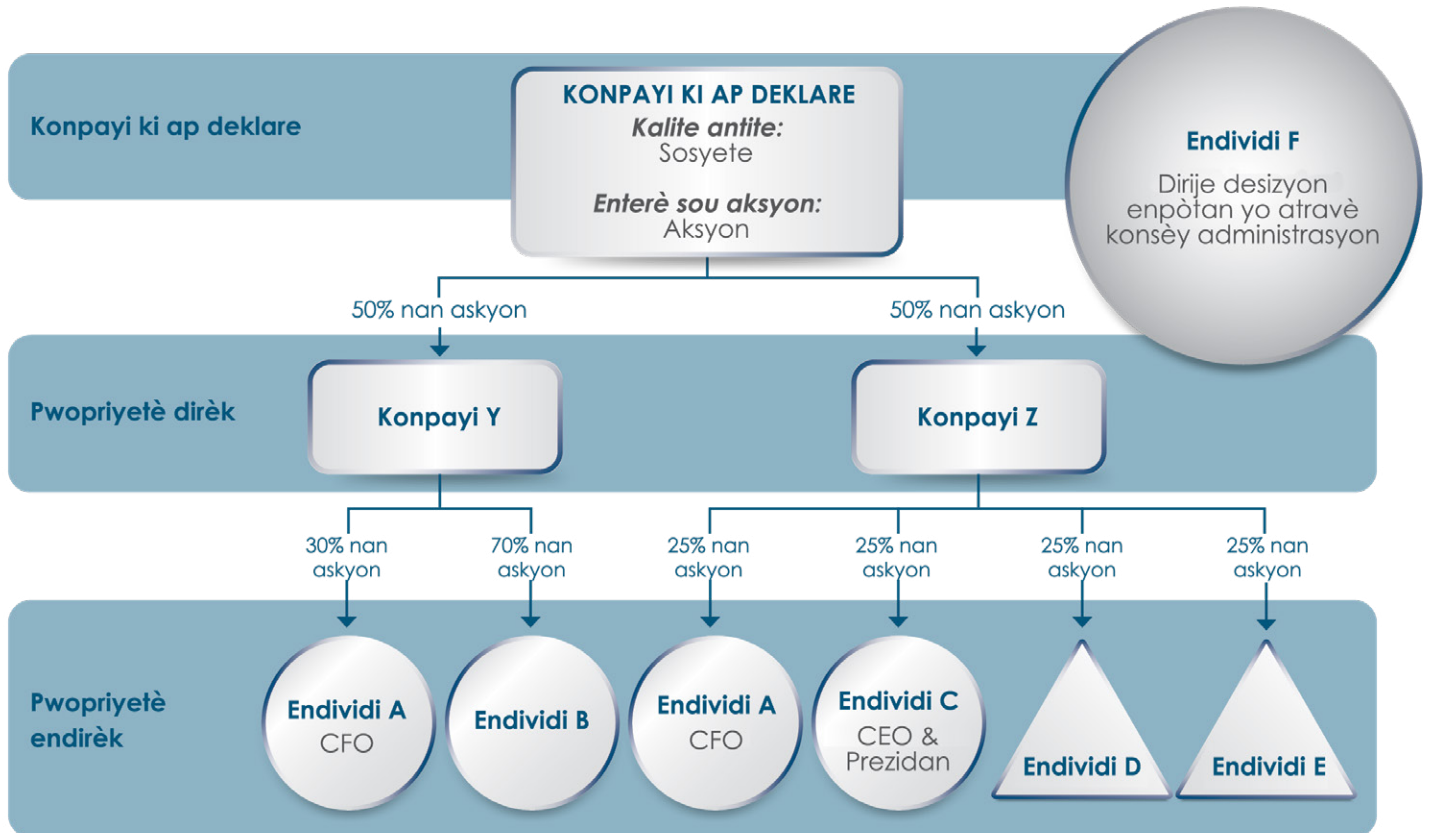
Yo rele pwopriyetè inite manm (ki se yon kalite "enterè sou kapital oswa pwofi" enterè sou aksyon) nan yon LLC pafwa yo "manm" LLC a. Yon manm pa ka otomatikman gen obligasyon, oswa otorizasyon, pou pran desizyon pou LLC a; tou depan de òganizasyon entèn LLC a, sepandan, yon manm kapab tou yon "responsab." Nan egzanp sa a, Endividi A se yon manm epi yon responsab. Endividi B a se yon manm men li pa yon responsab, pandan ke Endividi C a se yon responsab men li pa yon manm. Tou le twa se pwopriyetè ki benefisyè nan konpayi ki ap deklare a.

Endividi A se yon responsab LLC a epi li posede 50 pousan nan inite manm konpayi an. Endividi A egzèse gwo kontwòl sou LLC a paske Endividi A pran desizyon enpòtan pou LLC a nan wòl responsab li. Endividi A posede tou 50 pousan (ki pi gwo pase barèm 25 pousan oswa plis) nan enterè sou aksyon konpayi an. Endividi A se nan ka sa a yon pwopriyetè benefisyè nan konpayi ki ap deklare a nan de fason diferan, nan egzèse gwo kontwòl epi posede oswa kontwole 25 pousan oswa plis nan enterè sou aksyon an.

Endividi B a posede 50 pousan (ki pi gran pase barèm 25 pousan oswa plis) nan inite manm LLC yo. Sa rann Endividi B a yon pwopriyetè ki benefisyè LLC a menm si Endividi B a pa yon responsab epi li pa pran desizyon enpòtan oswa otreman egzèse gwo kontwòl sou LLC a.

Endividi C a se yon responsab LLC a epi li pran desizyon enpòtan nan non li, kidonk egzèse yon gwo kontwòl sou li. Endividi C a pa posede okenn aksyon pou manm LLC a (enterè sou aksyon an) men li toujou yon pwopriyetè benefisyè paske moun nan egzèse yon gwo kontwòl.

Egzanp 4: Yon konpayi ki ap deklare se yon sosyete ki gen plizyè pwopriyetè endirèk atravè Konpayi Y ak Konpayi Z.



Nan egzanp sa a, Endividi A, B, C, ak F se pwopriyetè benefisyè.

Endividi A se Direktè Finansye konpayi ki ap deklare a, kidonk sa a se yon kad siperyè, ki, dapre Règleman pou fè Deklarasyon an vle di ke Endividi A egzèsè yon gwo kontwòl sou konpayi an. Endividi A posede tou endirèkteman 27.5 pousan nan aksyon konpayi ki ap deklare a paske li posede de fason dirèk Konpayi Y ak Konpayi Z, ki yo chak posede 50 pousan nan aksyon konpayi ki ap deklare a. (Endividi A posede 30 pousan nan aksyon Konpayi Y la ak 25 pousan nan aksyon Konpayi Z la. Se poutèt sa, Endividi A posede 15 pousan nan aksyon konpayi ki ap deklare atravè Konpayi Y la ($50\% \times 30\% = 15\%$) ak 12.5 pousan nan aksyon konpayi ki ap deklare atravè Konpayi Z la ($50\% \times 25\% = 12.5\%$). Ajoute de (2) pousantaj sa a yo ansanm egal 27.5 pousan nan aksyon konpayi ki ap deklare a.) Endividi A se poutèt sa a yon pwopriyetè benefisyè nan de (2) fason diferan, nan egzèsè gwo kontwòl epi posede oswa kontwole 25 oswa plis nan enterè sou aksyon nan konpayi ki ap deklare a.

Endividi B a posede endirèkteman 35 pousan nan aksyon konpayi ki ap deklare a atravè Konpayi Y la, ki posede 50 pousan nan aksyon konpayi ki ap deklare a. (Endividi B a posede 70 pousan nan aksyon Konpayi Y la ($50\% \times 70\% = 35\%$)). Endividi B a pa egzèsè gwo kontwòl. Endividi B a se yon pwopriyetè benefisyè lè li posede oswa kontwole 25 pousan oswa plis nan enterè sou aksyon nan konpayi ki ap deklare a.

Endividi C a se Direktè Jeneral ak prezidan konpayi ki ap deklare a e poutèt sa a se yon kad siperyè ki egzèse yon gwo kontwòl. Endividi C a posede endirèkteman 12.5 pousan nan aksyon konpayi ki ap deklare a. Pou kalkile enterè sou aksyon endirèk Endividi C a nan konpayi ki ap deklare a, multipliyè enterè sou aksyon Endividi C a ki nan Konpayi Z la pa enterè sou aksyon Konpayi Z la nan konpayi ki ap deklare a. Endividi C a posede 25 pousan nan aksyon Konpayi Z la epi Konpayi Z la posede 50 pousan nan aksyon konpayi ki ap deklare a. Se poutèt sa a, enterè sou aksyon Endividi C a nan konpayi ki ap deklare a se 12.5 pousan ($25\% \times 50\% = 12.5\%$), ki se mwens pase 25 pousan barèm enterè sou aksyon an. An konsekans, enterè sou aksyon Endividi C a nan konpayi ki ap deklare a pa fè Endividi C a yon pwopriyetè benefisyè, men Endividi C a se kanmenm yon pwopriyetè ki benefisyè paske Endividi C a egzèse gwo kontwòl sou konpayi ki ap deklare a.

Menm jan ak Endividi C a, Endividi D an ak E a posede 25 pousan nan aksyon Konpayi Z la, epi yo chak nan ka sa a posede endirèkteman 12.5 pousan nan aksyon konpayi ki ap deklare a. Kontrèman ak Endividi C a, Endividi D an ak E a pa egzèse gwo kontwòl sou konpayi ki ap deklare a. Endividi D an ak E a pa pwopriyetè benefisyè.

Endividi F la fè pati de konsèy administrasyon konpayi an epi li pran desizyon enpòtan sou non konpayi ki ap deklare a, kidonk egzèse gwo kontwòl sou li. Endividi F la pa posede oswa kontwòle okenn aksyon nan konpayi ki ap deklare a. Endividi F la se poutèt sa a yon pwopriyetè ki benefisyè lè li egzèse yon gwo kontwòl sou konpayi ki ap deklare a, men se atravè enterè sou aksyon li posede ladan li.

2.4 Kiyès ki kalifye pou yon eksepsyon nan definisyon pwopriyetè benefisyè a?

Gen senk eksepsyon nan definisyon pwopriyetè benefisyè a. Lè yon moun ki ta dwe otreman yon pwopriyetè benefisyè nan yon konpayi ki ap deklare, kalifye pou yon eksepsyon, konpayi ki ap deklare a pa oblije deklare moun sa a kòm yon pwopriyetè benefisyè nan deklarasyon BOI li bay FinCEN nan. Kazye pou kwoche sa a yo la pou ede konpayi ou an detèmine si wi ou non kèk eksepsyon aplike pou moun ki ta ka otreman kalifye kòm pwopriyetè benefisyè nan konpayi ou an.

Timoun Minè (Eksepsyon #1)

Yon moun kalifye pou eksepsyon sa a si kritè sa a aplike:

1. Moun nan se yon timoun minè, jan sa a defini anba lwa Eta a oswa tribi Endyen kote konpayi nasyonal ki ap deklare a kreye oswa konpayi etranje ki ap deklare a premye anrejistre.	Wi Non
--	--------

Règleman espesyal pou timoun minè yo: Si repons ki anwo a se wi, konpayi ki ap deklare a ka olye de sa a deklare enfòmasyon sou paran oswa gadyen legal timoun minè a.

Remak: Eksepsyon sa a aplike sèlman si yo deklare enfòmasyon yon paran oswa yon gadyen legal olye de enfòmasyon timoun minè a. Epitou, lè timoun minè a rive nan laj majorite, jan sa a defini nan lwa Eta a oswa tribi Endyen kote konpayi ki ap deklare a te kreye oswa te premye anrejistre, eksepsyon an pa aplike ankò. Lè sa a, si moun nan se yon pwopriyetè benefisyè, konpayi ki ap deklare a dwe ranpli yon deklarasyon BOI aktyalize ki bay enfòmasyon pwòp moun nan. Gade [Chapit 6](#) pou plis enfòmasyon sou ki lè yo ka mande yon deklarasyon ki aktyalize.

nome, entèmedyè, gadyen, oswa ajan (Eksepsyon #2)

Yon moun kalifye pou eksepsyon sa a si kritè sa a aplike:

2. Moun nan jis aji nan non yon pwopriyetè benefisyè aktyèl antanke mandatè, entèmedyè, gadyen, OSWA ajan an.	Wi Non
Remak: Moun ki bay sèvis konsiltasyon òdinè oswa lòt sèvis sou kontra yo (tankou pwofesyonèl fiskal yo) gendwa kalifye pou eksepsyon sa a. Nan senaryo kote eksepsyon sa a aplike yo, yo dwe toujou deklare pwopriyetè benefisyè aktyèl la.	Wi Non

Anplwaye (eksepsyon #3)

Yon moun kalifye pou eksepsyon sa a si **tou le twa** nan kritè sa a yo aplike:

1. Moun nan se yon anplwaye nan konpayi ki ap deklare a, lè w ap aplike siyifikasyon "anplwaye" yo bay nan 26 CFR 54.4980H-1(a)(15) . An jeneral, tèm anplwaye a vle di ke yon moun se sijè a volonte ak kontwòl anplwayè nan kisa ak kijan pou fè travay, epi ke patwon an ka revoke li nan travay la.	Wi Non
2. Gwo kontwòl moun nan ou oswa benefis ekonomik ki soti nan konpayi ki ap deklare a ki soti sèlman nan estati travay moun nan kòm yon anplwaye.	Wi Non
3. Moun nan pa yon kad siperyè nan konpayi ki ap deklare a. Tèm "kad siperyè" a vle di nenpòt moun ki okipe pozisyon oswa ki egzèse otorite yon prezidan, direktè finansye, avoka jeneral, direktè jeneral, oswa direktè operasyon, oswa nenpòt lòt kad, kèlkeswa tit ofisyèl li, ki egzèse yon fonksyon menm jan an.	Wi Non

Eritye (Eksepsyon #4)

Yon moun kalifye pou eksepsyon sa a si kritè sa a aplike:

1. Sèl enterè moun lan nan konpayi ki ap deklare a se yon enterè <u>nan lavni</u> atravè yon dwa eritaj, tankou atravè yon testaman ki bay yon enterè nan lavni nan yon konpayi.	Wi Non
---	--------

Remak: Yon fwa moun nan eritye enterè a, eksepsyon sa a pa aplike ankò, epi moun nan ka kalifye kòm yon pwopriyete benefisyè. Gade Chapit 6 la pou plis enfòmasyon sou ki lè yo ka mande yon deklarasyon ki aktyalize nan sikonstans sa a.

Kreyansye (Eksepsyon #5)

Yon moun kalifye pou eksepsyon sa a si kritè sa a aplike:

1. Moun nan se yon kreyansye nan konpayi ki ap deklare a.

Tèm "kreyansye" a vle di yon patikilye ki ta koresponn ak definisyon yon pwopriyetè benefisyè konpayi ki ap deklare a sèlman grasa dwa oswa enterè pou peman yon sòm lajan predetèmine, tankou yon dèt konpayi ki ap deklare a te fè, oswa yon pwomès sou prè oswa lòt dwa menm jan an ki asosye ak dwa sa a pou resevwa peman ki la pou pwoteje dwa pou resevwa peman oswa ogmante chans pou ranbousman.

Pa egzanp, yon moun kalifye pou eksepsyon kreyansye a si moun nan gen dwa pou l resevwa peman nan men konpayi ki ap deklare a pou peye yon prè oswa yon dèt, toutotan dwa sa a se sèl enterè sou aksyon moun nan genyen nan konpayi ki ap deklare a.

Wi Non



03

Èske konpayi mwen an dwe deklare konpayi aplikan li yo?

Se sèlman kèk konpayi ki ap deklare ki dwe mete enfòmasyon sou konpayi aplikan yo nan deklarasyon BOI yo. Chapit sa a gen de (2) seksyon pou ede konpayi ou an detèmine si wi ou non egzijans yo aplike epi, si wi, kijan pou li idantifye konpayi aplikan li yo:

3.1 Èske konpayi mwen an oblije deklare konpayi aplikan li yo?

3.2 Ki moun ki se yon konpayi aplikan nan konpayi mwen an?

Chapit sa a jeneralman pale de 1010.380(e), "Konpayi aplikan".

3.1 Èske konpayi mwen an oblije deklare konpayi aplikan li yo?

Se pa tout konpayi ki ap deklare yo ki oblije deklare konpayi aplikan yo bay FinCEN.

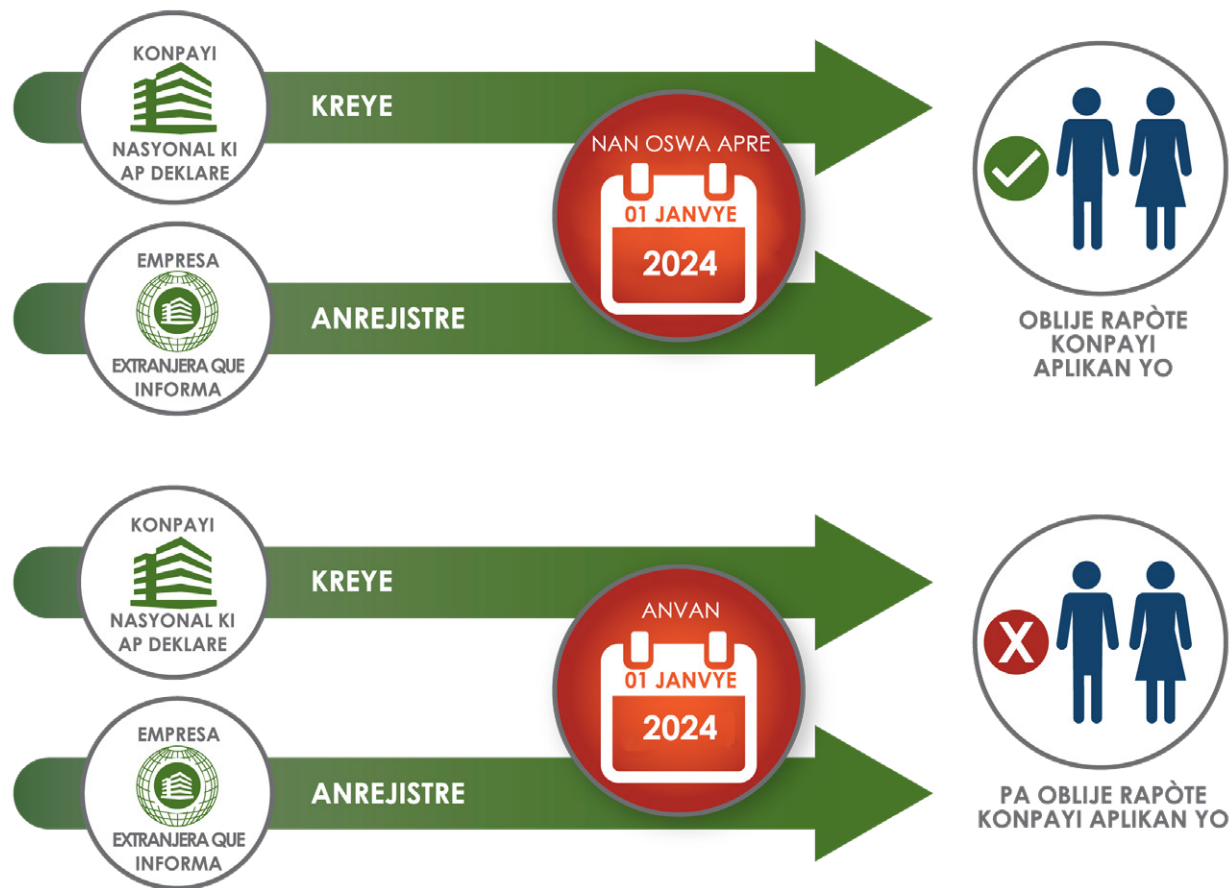
Yon konpayi ki ap deklare **gen obligasyon pou li deklare konpayi aplikan li yo** si li se swa yon:

- konpayi nasyonal ki ap deklare ki te kreye **nan dat 1 janvye 2024 oswa apre l**; oswa
- konpayi etranje ki ap deklare ki anrejistre pou premye fwa pou fè biznis nan peyi Etazini nan dat **1 janvye 2024 oswa apre l**.

Yon konpayi ki ap deklare **pa gen obligasyon pou li deklare konpayi aplikan li yo** si li se swa yon:

- konpayi nasyonal ki ap deklare ki te kreye **anvan** 1ye janvye 2024; oswa
- konpayi etranje ki ap deklare ki anrejistre pou premye fwa pou fè biznis nan peyi Etazini **anvan** 1ye janvye 2024.

Tablo 5 – Kondisyon pou fè deklarasyon konpayi aplikan



Ou ka jwenn règleman espesyal konsènan deklarasyon sou konpayi aplikan an nan 1010.380(b) (2)(iv) epi yo pale plis de li nan pwochen chapit la ([seksyon 4.2](#)).

3.2 Ki moun ki se yon konpayi aplikan konpayi mwen an?

Chak konpayi ki ap deklare ki gen obligasyon pou deklare konpayi aplikan yo, ap gen pou idantifye epi deklare bay FinCEN omwen yon kandida pou konpayi aplikan, ak pou pi plis de (2). Tout kandida konpayi aplikan yo dwe. Konpayi oswa antite legal yo **pa kapab** konpayi aplikan yo.

Gen de kategori konpayi aplikan - “depozitè dirèk la” ak moun ki “dirije oswa kontwole demach pou deklarasyon yo.”

- Tout konpayi ki ap deklare ki gen yon konpayi aplikan ki gen obligasyon pou li deklare dwe idantifye premye kategori a (depozitè dirèk la).
- Dezyèm kategori a (dirije oswa kontwole demach pou deklarasyon an) ka pa aplikab pou tout konpayi ki ap deklare yo ki gen yon obligasyon pou deklare konpayi aplikan yo an. Gen obligasyon pou deklare dezyèm kategori konpayi aplikan yo sèlman lè gen plis pase yon moun ki enkli nan deklarasyon dokiman ki kreye oswa fè premye anrejistreman konpayi an.
- Si gen plis pase yon moun ki enplike nan deklarasyon an, lè sa a de konpayi aplikan yo dwe deklare.
- Okenn konpayi ki ap deklare p ap gen plis pase de (2) konpayi aplikan.

Konpayi Aplikan Kategori 1: Depozitè dirèk

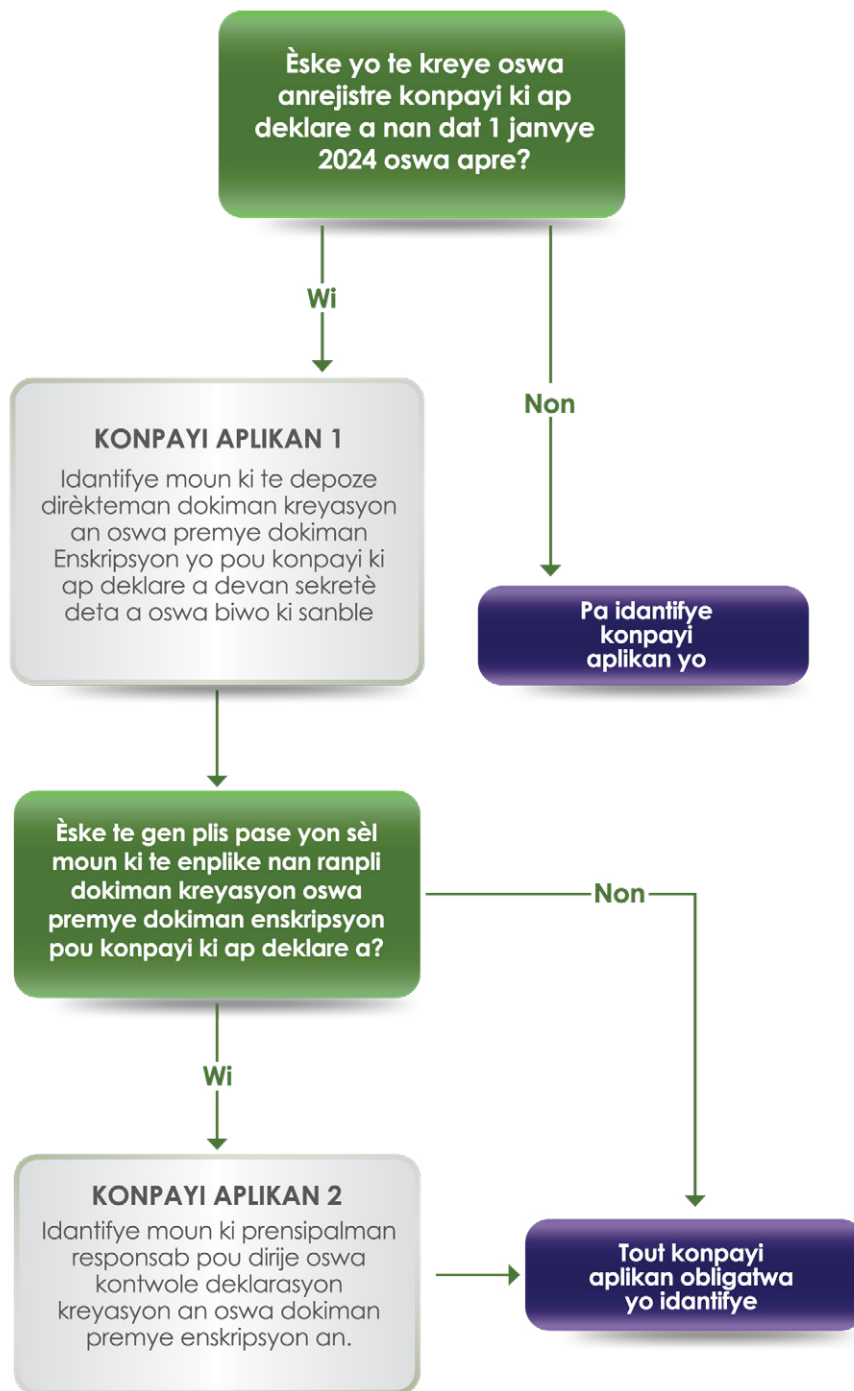
Sa a se moun ki depoze dirèkteman dokiman ki te kreye yon konpayi nasyonal ki ap deklare, oswa moun ki depoze dirèkteman dokiman ki te premye anrejistre yon konpayi etranje ki ap deklare. Moun sa a ta aktyèlman ranpli dokiman an fizikman oswa elektwonikman devan sekretè deta a oswa biwo ki menm jan an.

Konpayi Aplikan Kategori 2: Dirije oswa kontwole demach pou deklarasyon yo

Lòt potansyèl konpayi aplikan a se moun ki te responsab prensipalman pou dirije oswa kontwole demach pou depoze dokiman kreyasyon an oswa premye enskripsyon an. Moun sa a se yon konpayi aplikan menmsi moun nan pa t aktyèlman depoze dokiman an devan sekretè eta a oswa yon biwo menm jan an.

Tablo sa a ka ede konpayi ou an idantifye konpayi aplikan yo.

Tablo 6 - Definisyon aplikasyon konpayi an



Egzanp sa a yo montre kijan pou idantifye konpayi aplikan yo nan senaryo kreyasyon oswa anrejistreman komen konpayi yo.

Egzanp 1: Endividi A ap kreye yon nouvo konpayi. Endividi A prepare dokiman ki nesesè yo pou kreye konpayi an epi soumèt yo devan biwo Eta oswa Tribi ki konsène a, swa an pèsòn oswa atravè itilizasyon yon sit entènèt otonòm. Pa gen lòt moun ki enplike nan preparasyon, nan dirije, oswa ranpli deklarasyon an.

Endividi A se yon konpayi aplikan paske Endividi A te soumèt dirèkteman dokiman ki te kreye konpayi an. Paske Endividi A se sèl moun ki enplike nan deklarasyon an, Endividi A se sèl konpayi aplikan. Anplwaye Eta oswa Tribi yo ki resevwa epi trete dokiman kreyasyon oswa fòmasyon konpayi an pa ta dwe rapòte kòm konpayi aplikan yo.

Egzanp 2: Endividi A ap kreye yon konpayi. Endividi A prepare dokiman ki nesesè yo pou kreye konpayi an epi li mande Endividi B pou li soumèt dokiman yo devan biwo Eta oswa Tribi ki konsène yo. Endividi B ansuit soumèt dirèkteman dokiman yo ki kreye konpayi an.

Endividi A ak B an se konpayi aplikan - Endividi B a te soumèt dokiman yo dirèkteman, epi Endividi A te responsab prensipalman pou dirije oswa kontwòle deklarasyon an. Endividi B a ta ka, pa egzanp, mari oswa madanm, patnè biznis, avoka, oswa kontab; an tout ka, Endividi A ak B an se konpayi aplikan yo ye nan senaryo sa a.



04

Ki enfòmasyon espesifik konpayi mwen an bezwen deklare?

Chapit sa a pale de ki enfòmasyon ki bezwen enkli nan yon deklarasyon BOI pou FinCEN. Deklarasyon BOI yo mande enfòmasyon espesifik sou konpayi ou an, pwopriyetè ki benefisyè li yo, epi, nan ka ki dekri nan [seksyon 3.1](#), konpayi aplikan li yo. Anplis de sa, chapit sa a pale de ki enfòmasyon yo dwe bay pou resevwa yon idantifyan FinCEN. Moun ki ap soumèt enfòmasyon yo bay FinCEN lan dwe sètifye ke li se verite, kòrèk, epi konplè. Chapit sa a gen ladan l seksyon sa yo:

- 4.1 Ki enfòmasyon mwen ta dwe kolekte sou konpayi mwen an, pwopriyetè benefisyè li yo, ak konpayi aplikan yo?**
- 4.2 Kisa pou m rapòte si yon règleman espesyal pou fè deklarasyon aplike pou konpayi mwen an?**
- 4.3 Kisa ki yon idantifyan FinCEN epi kijan mwen ka itilize li?**

Anjeneral, chapit sa a pale de 1010.380(b), "Kontni, fòm, ak fason pou deklare".

4.1 Ki enfòmasyon mwen ta dwe kolekte sou konpayi mwen an, pwopriyetè ki benefisyè li yo, ak konpayi aplikan yo?

Lis verifikasyon sa a yo ka ede w idantifye enfòmasyon sou konpayi w lan ak pwopriyetè ki benefisyè li yo ak konpayi aplikan yo ke ou gen obligasyon pou w kolekte epi deklare.

Tablo 7 – Lis verifikasyon enfòmasyon ki obligatwa yo

Konpayi ki ap Deklare

- Non legal konplè
- Tout non komèsyal oswa non "fè biznis kòm" (DBA)
 - » Deklare tout non komèsyal yo oswa DBA yo.
- Adrès aktyèl Etazini konplè
 - » Deklare adrès kote syèj sosyal la sitiye nan Etazini, oswa, si syèj sosyal konpayi ki ap deklare a pa nan peyi Etazini, Lokal prensipal nan Etazini kote konpayi an ap fè biznis.
- Eta, Tribi, oswa jiridiksyon etranje nan fòmasyon
- Pou yon konpayi etranje ki ap deklare sèlman**, Eta oswa Tribi jiridiksyon premye anrejistreman
- Nimewo Idantifikasyon Kontribiyab TIN Sèvis Revni Entèn (IRS) (TIN) (ki gen ladan yon Nimewo Idantifikasyon Anplwayè (EIN))
 - » **Si yo poko bay yon konpayi etranje ki ap deklare yon TIN**, deklare yon nimewo idantifikasyon fiskal yon jiridiksyon etranje bay ak non jiridiksyon sa a.

Chak Pwopriyetè ki Benefisyè ak Konpayi Aplikan

Se pa tout konpayi ki ap deklare ki gen obligasyon pou li deklare enfòmasyon sou konpayi aplikan yo. Gade Chapit 3 pou jwenn èd pou idantifye si wi ou non konpayi ou an gen obligasyon pou deklare enfòmasyon sou konpayi aplikan an.

- Non legal konplè
- Dat nesans
- Ranpli adrès aktyèl la
 - » Deklare adrès rezidansyèl moun nan, eksepte pou konpayi aplikan yo ki fòme oswa anrejistre yon konpayi nan kad biznis yo, tankou asistan jiridik yo. Pou moun sa a yo, deklare adrès biznis lan. Adrès la pa oblije nan peyi Etazini.
- Nimewo idantifikasyon inik ak jiridiksyonki soti l, ak imaj pou, **youn** nan dokiman sa yo ki pa ekspire:
 - Paspò ameriken
 - Pèmi kondui leta
 - Dokiman idantifikasyon yon eta, gouvènman lokal oswa yon tribi bay
 - Si yon moun pa gen okenn nan dokiman anvan yo**, paspò etranje

Si yon moun te resevwa yon idantifyan FinCEN epi li te bay yon konpayi ki ap deklare li, konpayi ki ap deklare a ka mete idantifyan FinCEN sa a nan deklarasyon li olye de enfòmasyon yo mande sou moun nan.

4.2 Kisa pou m rapòte si yon règleman espesyal pou fè deklarasyon aplike pou konpayi mwen an?

Règleman pou fè Deklarasyon an gen ladan l kat règleman espesyal pou fè deklarasyon ki ka afekte obligasyon pou konpayi ou a fè deklarasyon an.

1. *Pwopriyete yon antite ki egzante:* Ou pa bezwen deklare enfòmasyon sou okenn pwopriyete ki benefisyè ki gen enterè sou aksyon nan yon konpayi ki ap deklare atravè youn oswa plizyè antite, ki yo menm egzante de definisyon konpayi ki ap deklare. Gade [Chapit 1.2](#) pou kalite antite ki pa fè pati de definisyon konpayi ki ap deklare a.

- ▶ Si règleman espesyal sa a aplike, lè sa a ou ka deklare non tout antite ki egzante yo olye de enfòmasyon sou moun ki se yon pwopriyete benefisyè konpayi ou a atravè enterè sou aksyon nan antite ki egzante sa yo.

Egzanp: Yon gwo konpayi komèsyal posede 50% nan enterè sou aksyon nan konpayi ou an. Gwo konpayi komèsyal yo pa fè pati de definisyon konpayi ki ap deklare a (gade [Egzanpsyon #21](#)). Endividi A posede 50% nan gwo konpayi komèsyal la, e kidonk posede 25% nan enterè sou aksyon nan konpayi ou an ($50\% \times 50\% = 25\%$). Ou gendwa deklare non gwo konpayi komèsyal la olye de enfòmasyon pèsònèl Endividi A yo.

2. *Timoun minè:* Ou pa bezwen deklare enfòmasyon sou yon pwopriyete benefisyè konpayi ki ap deklare a ki se yon timoun minè, depi ou te deklare enfòmasyon ki nesèsè yo sou paran oswa gadyen legal timoun minè a.

- ▶ Si règleman espesyal sa a aplike, ou gendwa deklare enfòmasyon ki nesèsè yo sou paran oswa gadyen legal timoun nan olye de timoun nan.

Remak: Si w deklare enfòmasyon yon paran oswa yon gadyen legal olye de enfòmasyon yon timoun minè, lè sa a ou dwe endike nan deklarasyon BOI w la ke enfòmasyon an gen rapò ak yon paran oswa yon gadyen legal timoun minè a.

3. *òganis investisman komen etranje:* Ou pa bezwen deklare enfòmasyon sou chak pwopriyete ki benefisyè ak konpayi aplikan si konpayi ou a te fòme dapre lwa yon peyi etranje epi li tap yon konpayi ki ap deklare si se pa t pou egzansyon òganis envèstisman komen an ([Egzanpsyon #18](#)).

- ▶ Si règleman espesyal sa a aplike, ou dwe rapòte yon moun ki egzèsè gwo kontwòl sou konpayi an. Ou pa bezwen deklare okenn nan konpayi aplikan yo. Si plis pase yon moun egzèsè gwo kontwòl sou konpayi an, ou dwe deklare enfòmasyon sou moun ki gen pi gwo otorite sou jesyon estratejik konpayi an.

4. *Konpayi aplikan ki ap deklare pou konpayi ki egziste deja:* Si konpayi ki ap deklare a te kreye oswa anrejistre anvan 1ye janvyè 2024, ou pa bezwen deklare okenn enfòmasyon sou konpayi aplikan an pou konpayi ki ap deklare a.

- ▶ Si règleman espesyal sa a aplike, pa deklare konpayi aplikan yo. Espesifye nan deklarasyon BOI a ke konpayi an te kreye oswa anrejistre anvan 1ye janvyè 2024.

4.3 Kisa yon idantifyan FinCEN ye epi ki jan mwen ka itilize li?

Yon "Idantifyan FinCEN" se yon nimewo idantifikasyon inik ke FinCEN pral bay yon moun oswa yon konpayi ki ap deklare sou demann apre moun nan oswa konpayi ki ap deklare a bay FinCEN kèk enfòmasyon.

- Yon moun oswa konpayi ki ap deklare pa oblije jwenn yon idantifyan FinCEN.
- Yon moun oswa konpayi ki ap deklare ka resevwa sèlman yon sèl idantifyan FinCEN.
- Konpayi ou a ka mete idantifyan FinCEN yo nan deklarasyon BOI li a olye de kèk enfòmasyon obligatwa sou pwopriyetè benefisyè yo oswa konpayi aplikan yo.

Idantifikatè FinCEN pou Patikilye yo

Moun yo ka aplike elektwonikman pou idantifyan FinCEN yo. Nan aplikasyon an, yon moun dwe bay non li, dat nesans li, adrès li, nimewo idantifikasyon inik ak jiridiksyon ki bay yon dokiman idantifikasyon akseptab, ak yon imaj dokiman idantifikasyon an - menm kat eleman enfòmasyon pèsònèl yo ak imaj konpayi ki ap deklare yo soumèt sou pwopriyetè benefisyè ak konpayi aplikan yo nan deklarasyon BOI ([seksyon 4.1](#)). Apre yon moun soumèt yon aplikasyon, moun nan ap resevwa imedyatman yon idantifyan FinCEN ki inik pou moun sa a.

Yon fwa yon pwopriyetè benefisyè oswa yon konpayi aplikan te resevwa yon idantifyan FinCEN, konpayi ki ap deklare yo ka deklare li nan plas kat enfòmasyon pèsònèl ki nesèsè yo sou moun lan nan deklarasyon BOI yo.

Idantifikatè FinCEN pou konpayi ki ap deklare yo

Konpayi ou an ka mande yon idantifyan FinCEN lè li soumèt yon deklarasyon BOI lè li tcheke yon kazyè sou fòm deklarasyon an.

Mizajou oswa Koreksyon yo

Lè enfòmasyon yon moun oswa konpayi ki ap deklare a soumèt bay FinCEN pou resevwa yon idantifyan FinCEN chanje, oswa lè moun nan oswa konpayi ki ap deklare a dekouvri ke enfòmasyon ki deklare yo pa kòrèk, moun oswa konpayi ki ap deklare a dwe aktyalize oswa korije enfòmasyon yo deklare a, jan sa a aplikab. Gade [Chapit 6](#) pou plis enfòmasyon sou egzijans pou aktyalizasyon ak koreksyon, ansanm ak delè yo.



05

Kilè ak ki jan konpayi mwen an ta dwe ranpli premye deklarasyon BOI li an?

Règleman pou fè Deklarasyon an anvigè 1ye Janvye 2024. FinCEN pral kòmanse aksepte deklarasyon BOI elektwonikman atravè sistèm depo sekirize li nan dat sa a. Yo p ap aksepte deklarasyon BOI anvan 1ye janvye 2024. Chapit sa a eksplike kilè konpayi ou ta dwe ranpli premye deklarasyon BOI li a ak kijan pou fè sa nan de (2) seksyon sa yo:

5.1 Kilè konpayi mwen an ta dwe ranpli premye deklarasyon BOI li a?

5.2 Kijan konpayi mwen an soumèt yon deklarasyon BOI?

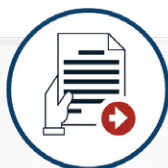
Anjeneral, chapit sa a pale de 1010.380(a)(1), (Delè nan) "premye deklarasyon yo".

5.1 Kilè konpayi mwen an ta dwe ranpli premye deklarasyon BOI li a?

Si konpayi ou egziste deja apati 1ye janvye 2024, li dwe ranpli premye deklarasyon BOI li anvan 1ye janvye 2025. Si konpayi ou kreye oswa anrejistre pou fè biznis nan peyi Etazini apre 1ye janvye 2024, alò, li dwe ranpli premye deklarasyon BOI li nan 30 jou apre li resevwa avi ofisyèl oswa piblik ke kreyasyon li oswa anrejistremman an, an vigè. Pa egzanp, konpayi ou ka resevwa **avi** ofisyèl ke kreyasyon li an oswa anrejistremman li an valide atravè yon kominikasyon dirèk de sekretè deta a oswa biwo menm jan an. Konpayi ou an te kapab resevwa tou **avi** piblik ke kreyasyon li an oswa anrejistremman li an valide paske li parèt sou yon rejis piblik aksesib ke sekretè deta a oswa biwo menm jan an jere. Pwosedi pou avi yo pral varye selon jiridiksyon an. Si yon jiridiksyon bay avi ofisyèl ak piblik, delè pou kilè dat limit yon premye deklarasyon BOI kòmanse nan dat premye avi ou resevwa a.



Egzijans pou fè deklarasyon an, antre anvigè nan dat 1ye Janvye 2024. FinCEN pral kòmanse aksepte deklarasyon enfòmasyon sou pwopriyetè ki benefisyè yo nan dat sa a.



PREMYE DEKLARASYON YO

Obligatorio para todas las empresas que cumplen con la definición de empresa declarante y no están exentas de esa definición.



Konpayi ki ap deklare ki egziste deja yo

Kreye oswa anrejistre pou fè biznis nan Etazini anvan 1 janvye 2024. Deklarasyon yo dwe bay anvan **1 janvye 2025**.



Nouvo konpayi ki ap deklare yo

Kreye oswa anrejistre pou fè biznis nan Etazini nan dat 1 janvye 2024 oswa apre. Deklarasyon pou yo soumèt nan **30 jou sivil** apre resepsyon avi ofisyèl oswa piblik ke kreyasyon an oswa anrejistremman konpayi ki ap deklare a anvigè.

Konpayi ki ap deklare ki te gen egzanpsyon anvan yo: Si konpayi ou an te deja kalifye pou yon egzanpsyon selon definisyon konpayi ki ap deklare a men li pa kalifye ankò, ou gen obligasyon ranpli yon deklarasyon BOI. **nan 30 jou sivil** apati de dat konpayi ou an sispann kalifye pou egzanpsyon an.

Ale nan [seksyon 1.2](#) Gid sa a pou plis enfòmasyon sou egzanpsyon nan egzijans nan kesyon deklarasyon.

5.2 Ki jan konpayi mwen an soumèt yon deklarasyon BOI?

Si konpayi ou oblije ranpli yon deklarasyon BOI, ou dwe fè sa elektwonikman atravè yon sistèm depo sekirize.

- Sistèm depo FinCEN lan nan faz devlopman pou kounye a epi li pap disponib jiska 1ye janvye 2024.
- FinCEN pap aksepte deklarasyon BOI anvan 1ye janvye 2024.
- FinCEN pral pibliye enstriksyon ak lòt konsèy teknik sou fason pou ranpli fòm deklarasyon BOI la. Gid sa a ap disponib nan: www.fincen.gov/boi.

Remak: Ka gen kèk sikonstans kote yon konpayi ki ap deklare, pa kapab ranpli yon deklarasyon BOI elektwonikman atravè sistèm depo sekirize FinCEN nan. Nan ka sa a yo, konpayi ki ap deklare a ta dwe kontakte FinCEN: www.fincen.gov/contact0.



06

Kisa konpayi mwen an ta dwe fè apre li fin soumèt premye deklarasyon li an?

Anplis ranpli yon premye deklarasyon BOI, konpayi ki ap deklare yo dwe aktyalize epi korije enfòmasyon ki nan deklarasyon BOI yo te ranpli deja yo. Moun ki resevwa idantifyan FinCEN yo dwe aktyalize epi korije enfòmasyon yo te deklare deja bay FinCEN yo. Chapit sa a pale de sa a yo dwe fè lè gen chanjman oswa erè nan enfòmasyon yo deklare yo nan seksyon sa yo:

6.1 Kisa mwen ta dwe fè si enfòmasyon yo te deklare anvan yo chanje?

6.2 Kisa mwen ta dwe fè si mwen aprann gen yon erè nan yon deklarasyon?

6.3 Kisa konpayi mwen an ta dwe fè si li vin egzante apre li gentan ranpli yon deklarasyon?

Anjeneral, chapit sa a pale de 1010.380(b)(3), "Konteni deklarasyon ki te aktyalize oswa korije".

6.1 Kisa mwen ta dwe fè si enfòmasyon yo te deklare anvan yo chanje?



DEKLARASYON AKTYALIZE YO

Obligatwa lè gen yon chanjman nan enfòmasyon yo te deklare anvan sou konpayi ki ap deklare a li menm oswa pwopriyetè ki benefisyè li yo.



Aktyalize deklarasyon ki pou soumèt nan **30 jou sivil** yo apre gen yon chanjman ki rive.

Si gen **nepòt chanjman** a enfòmasyon ki obligatwa a sou konpayi ou an oswa pwopriyetè ki benefisyè li yo nan yon deklarasyon BOI ke konpayi ou te depoze, konpayi ou an dwe ranpli yon deklarasyon BOI ki ajou pa pita pase 30 jou apre dat chanjman an te fèt la. Menm delè 30 jou a aplike pou chanjman nan enfòmasyon yon moun te soumèt pou l ka jwenn yon idantifyan FinCEN. Yon konpayi ki ap deklare pa oblije ranpli yon deklarasyon demand pou okenn chanjman nan enfòmasyon pèsònèl yo te deklare deja sou yon konpayi aplikan.

Sa a yo se kèk egzanp chanjman ki ta mande yon aktyalizasyon nan deklarasyon BOI:

- Nepòt chanjman nan enfòmasyon yo rapòte pou konpayi ki ap deklare a, tankou enskripsyon yon nouvo DBA.
- Yon chanjman nan pwopriyetè ki benefisyè yo, tankou yon nouvo Direktè Jeneral, yon lavant ki chanje kiyès ki atenn barèm enterè sou aksyon 25 pousan, oswa lanmò yon pwopriyetè benefisyè.

Remak: Lè yon pwopriyetè benefisyè mouri, sa ki lakòz chanjman nan pwopriyetè benefisyè konpayi ki ap deklare a, deklare chanjman sa yo nan 30 jou apre yo fin regle byen pwopriyetè benefisyè ki mouri a. Rapò ki aktyalize a ta dwe, si nesèsè, idantifye nepòt nouvo pwopriyetè benefisyè.

- Nepòt chanjman nan non, adrès, oswa nimewo idantifikasyon inik yo bay pwopriyetè benefisyè yo nan yon deklarasyon BOI.

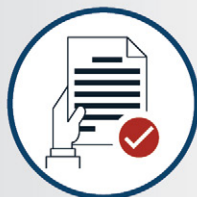
Remak: Si yon pwopriyetè benefisyè te resevwa yon nouvo pèmi kondwi oswa lòt dokiman idantifikasyon ki gen ladann non, adrès, oswa nimewo idantifikasyon an ki chanje a, konpayi ki ap deklare a ta dwe soumèt tou yon deklarasyon enfòmasyon sou pwopriyetè benefisyè ki ajou devan FinCEN, ki gen ladan yon imaj de nouvo dokiman idantifikasyon an.

Règleman espesyal: Sonje egzijans aktyalizasyon ki lye ak règleman espesyal pou fè deklarasyon pou yon timoun minè. Lè yon pwopriyetè benefisyè ki te yon timoun minè rive nan laj majorite, ou dwe ranpli yon deklarasyon BOI ki aktyalize, ki idantifye moun nan kòm yon pwopriyetè ki benefisyè epi, si sa nesèsè, ranplase enfòmasyon paran yo oswa gadyen legal yo ak pwòp enfòmasyon yo.

Menm jan ak premye deklarasyon BOI yo, yo ta dwe depoze deklarasyon BOI ki aktyalize elektwonikman yo atravè sistèm depo sekirize a.

Remak: Pa gen okenn egzijans pou deklare revokasyon oswa disolasyon yon konpayi.

6.2 Kisa mwen ta dwe fè si mwen aprann gen yon erè nan yon deklarasyon?



DEKLARASYON KORIJE YO

Obligatwa lè enfòmasyon yo te deklare deja yo pa te kòrèk nan moman depo a epi yo rete konsa.



Deklarasyon ki korije ki pou soumèt nan **30 jou sivil** apre konpayi ki ap deklare vin okouran oswa gen rezon pou li okouran pou yon erè.

Si yo idantifye yon erè nan yon deklarasyon BOI ke konpayi ou te depoze, konpayi ou dwe korije li pa pita pase 30 jou apre dat konpayi ou te vin okouran de erè a oswa te gen rezon pou konnen li. Sa a gen ladan tout enkonstans nan enfòmasyon ki nesèsè yo bay sou konpayi ou an, pwopriyete benefisyè li yo, oswa konpayi aplikan yo. Menm delè 30 jou a aplike pou erè nan enfòmasyon yon moun te soumèt nan objektif pou jwenn yon idantifyan FinCEN.

Remak: Pa gen okenn penalite yo prevwa pou depo yon deklarasyon BOI ki pa kòrèk depi yo korije li nan 90 jou sivil apati de lè yo te depoze l.

Yo ta dwe soumèt deklarasyon BOI korije yo elektwonikman atravè sistèm depo sekirize a.

6.3 Kisa konpayi mwen an ta dwe fè si li vin egzante apre li gentan ranpli yon deklarasyon?

Si konpayi ou a te ranpli yon deklarasyon BOI epi pita li kalifye pou yon egzansyon ki soti nan egzijans nan kesyon deklarasyon yo, konpayi ou a ta dwe ranpli yon deklarasyon BOI ki aktyalize pou endike ke li fèk egzante de egzijans nan kesyon deklarasyon yo. Gade [seksyon 1.2](#) nan Gid sa a pou enfòmasyon sou egzansyon yo.

Yo ta dwe soumèt deklarasyon BOI aktyalize yo elektwonikman atravè sistèm depo sekirize a. Yon deklarasyon BOI ki aktyalize pou yon antite ki fenk egzante pral sèlman egzije ke: (1) antite a idantifye tèt li; epi (2) tcheke yon kazye ki note sitiyasyon egzansyon resan li an.

Anèks A - Paj Referans pou Gid ak Règleman yo

Endèks sa a montre ki kote yo pale de diferan pati Règleman pou fè Deklarasyon (1010.380) yo nan Gid sa a. Bò gòch endèks la montre chak paragraf diferan Règleman pou fè Deklarasyon an ak tit li yo. Bò dwat endèks la montre ki pati nan Gid sa a ki pale de paragraf sa a nan Règleman pou fè Deklarasyon an. Ou ka klike sou ipè-lyen ki sou bò dwat la pou ale nan pati nan Gid sa a. Gen kèk nan paragraf Règleman pou fè Deklarasyon yo ki mansyone nan plis pase yon kote nan Gid sa a. Mansyon nan paragraf yo enkli nan endèks nan parantèz yo ki sou bò dwat la.

(a) Rapò obligatwa; deklè nan deklarasyon	Chapit 5 ak Chapit 6
(1) Premye Deklarasyon	5.1
(2) Deklarasyon aktyalize	6.1
(3) Deklarasyon korije	6.2
(b) Kontni, fòm, ak fason pou deklare yo	Chapit 4 ak Chapit 6
(1) Premye deklarasyon.....	4.1
(2) Règleman espesyal	
(i) Konpayi ki ap deklare ki se pwopriyete antite ki egzante	4.2
(ii) Timoun minè.....	4.2 (mansyone nan 2.4 ak 6.1)
(iii) Òganis envèstisman komen etranje	4.2 (mansyone nan 1.2 Egzanpsyon #18)
(iv) Konpayi aplikan ki egziste deja yo.....	4.2 (mansyone nan 3.1)
(3) Kontni deklarasyon ki aktyalize oswa korije yo	
(i) Deklarasyon aktyalize—an jeneral.....	6.1
(ii) Deklarasyon aktyalize yo—antite ki fenk egzante yo	6.3
(iii) Deklarasyon korije	6.2
(4) idantifyan FinCEN	
(i) Aplikasyon.....	4.3
(ii) Itilizasyon idantifyan FinCEN la.....	4.3
(iii) Mizajou ak koreksyon yo	4.3 (mansyone nan 6.1 ak 6.2)
(c) Konpayi ki ap deklare.....	Chapit 1
(1) Definisyon konpayi ki ap deklare.....	1.1
(2) Egzanpsyon yo	1.2
(i) Founisè deklarasyon sou valè byen mèb yo	1.2 Egzanpsyon #1
(ii) Otorite Gouvènmantal	1.2 Egzanpsyon #2
(iii) Bank	1.2 Egzanpsyon #3
(iv) Kès kredi.....	1.2 Egzanpsyon #4
(v) Enstitisyon monetè ki posede konpayi	1.2 Egzanpsyon #5

(vi) Biznis sèvis monetè	1.2 Egzanpsyon #6
(vii) Koutye oswa konsesyonè nan byen mèb yo	1.2 Egzanpsyon #7
(viii) Ajans pou echanj oswa likidasyon byen mèb yo	1.2 Egzanpsyon #8
(ix) Lòt antite ki anrejistre anba Lwa Echanj lan	1.2 Egzanpsyon #9
(x) Konpayi investisman oswa konseye investisman	1.2 Egzanpsyon #10
(xi) Konseye finansye pou kapital riske yo	1.2 Egzanpsyon #11
(xii) Konpayi asirans	1.2 Egzanpsyon #12
(xiii) Pwodiktè asirans ki gen lisans leta	1.2 Egzanpsyon #13
(xiv) Antite ki anrejistre anba Lwa sou Echanj Matyè Premyè yo	1.2 Egzanpsyon #14
(xv) Konpayi kontablite	1.2 Egzanpsyon #15
(xvi) Sèvis piblik	1.2 Egzanpsyon #16
(xvii) Sèvis piblik mache finansye	1.2 Egzanpsyon #17
(xviii) Òganis envèstisman komen rezime	1.2 Egzanpsyon #18
(xix) Antite ki egzante de enpo	1.2 Egzanpsyon #19
(xx) Antite k ap ede yon antite ki egzante de enpo	1.2 Egzanpsyon #20
(xxi) Gwo konpayi komèsyal	1.2 Egzanpsyon #21
(xxii) Filyal kèk antite ki egzante yo	1.2 Egzanpsyon #22
(xxiii) Antite inaktif	1.2 Egzanpsyon #23
(d) Pwopriyetè benefisyè	Chapit 2
(1) Gwo kontwòl	
(i) Definisyon gwo kontwòl	2.1 (mansyone nan 2.3 Etap 1)
(ii) Egzèsè gwo kontwòl dirèkteman oswa endirèkteman	2.3 Etap 1
(2) Enterè sou aksyon	
(i) Definisyon enterè sou aksyon	2.2 (mansyone nan 2.3 Etap 2)
(ii) Posede oswa kontwòle enterè sou aksyon	2.3 Etap 2
(iii) Kalkil total enterè sou aksyon yon konpayi ki ap deklare	2.3 Etap 3
(3) Eksepsyon yo	2.4
(e) Konpayi aplikan an	3.2
(f) Definisyon yo	
(1) Anplwaye	2.4

- (2) Idantifyan FinCEN4.3
- (3) Etranje [1.2 Egzanpsyon #23](#)
- (4) Tribi Endyen..... [1.1](#) (mansyone nan [1.2 egzanpsyon #2](#); [2.4](#); ak [4.1](#))
- (5) Otorize legalman pou rezidans pèmanan [1.2 Egzanpsyon #20](#)
- (6) Prezans operasyonèl nan yon biwo fizik nan peyi Etazini [1.2 Egzanpsyon #13](#) ak [Egzanpsyon #21](#)
- (7) Òganis envèstisman komen..... [1.2 Egzanpsyon #18](#) (mansyone nan [4.2](#))
- (8) Kad siperyè..... [2.1](#) (mansyon nan [1.3](#) ak [2.3](#))
- (9) Eta..... [1.1](#) (mansyone nan [1.2 Egzanpsyon #2](#); [1.2 Egzanpsyon #13](#); [2.4](#); ak [4.1](#))
- (10) Moun nan Etazini Mansyone nan [1.2 Egzanpsyon #20](#) ak [Egzanpsyon #23](#)
- (g) Vyolasyon nan deklarasyon yo[1.3](#)**